

izumi

2011
新年号
Vol.229





新しい年の幸運を運んでくる宝船を思わせる船。キラキラ光る星屑をまきながら夜空を飛行する姿はとても幻想的です。鮮やかな色使いが特徴の松永昭氏のイラスト、今回はいかがだったでしょうか。

PROFILE
松永 昭…1948年新潟県に生まれる。1968年東京デザイナー学院卒業後、デザインスタジオに入社。1974年デザイナーとして独立。1987年イラストレーターに転職後は各地で個展を開催。主な作品としてグリーンジャンボくじ、ジグソーパズル、各企業のカレンダーなど。

izumi

Vol.229 2011新年号

contents

新年ご挨拶	株式会社小泉 代表取締役社長	02
	いずみ会連合会会長	03
	いずみ27会会長	04
2010年 小泉サマーセール	いずみ会合同研修会	05
	海外ご優待旅行	09
中谷彰宏のヒラメキエッセイ		11
得意先訪問①	株式会社野村システムサービス 代表取締役 野村 宏氏	13
営業所を訪ねて①	(株)小泉北関東 狭山営業所	15
得意先訪問②	株式会社青木設備工業 代表取締役 青木 薫氏	17
営業所を訪ねて②	(株)小泉東関東 鹿沼営業所	19
メーカー探訪記	YKK APショールーム品川	21
	見て触って確かめて、住まいづくりを体感して楽しめる、次世代の『窓』の情報発信基地。	
機動力ときめ細やかさを持つ営業力で電材に取り組む		23
エコ・シミュレーションシステムのご案内		25
小泉の太陽光発電のご案内		27
肝臓病チェック&チェック		29
社長の器	本当に「自分の会社」と思っているのか!?と勘ぐりたくなる社長	31
コンパクトデジカメ	初心者のためのコツ④	32
謹賀新年		33
トレンドニュース	幸運アイテムで運を呼び込もう!	35
プレゼント&インフォメーション		36
小泉グループ・国内サービスネットワーク		41

迎春

新年ご挨拶

お客様や仕入先様と 三位一体となり、 厳しい事業環境を克服、 未来へ向けて企業の成長を



株式会社小泉
代表取締役社長 長坂 紘司

新年明けましておめでとうございます。昨年中は格別なるご支援を賜り誠に有難う御座いました。皆様方には健康やかに新年をお迎えの事とお慶び申し上げます。年頭にあたり社員一同、決意も新たに業務に精励して参りますので、宜しく御引立ての程お願い申し上げます。

さて、2011年の経済環境は多少上向く兆しが見えてきてはおりますが、依然として昨年に引き続き厳しい状況が予想されます。昨年の新設住宅着工戸数が、6月以降前年を上回ったとは言え、依然80万戸程度であり、業界全体が潤うには十分とは言えません。円高、雇用情勢の悪化、個人消費の低迷、企業設備投資の抑制など、景気悪化を懸念する要因も多く、2011年度の急激な景気回復は難しいと見通しせざるを得ません。こうした流れは、パイの奪い合いを一層激化させ、流通の形態にも影響が出る可能性があります。

しかし一方で、政府が推し進めております、住宅版エコポイント、中古住宅の流通促進に関わる政策、またライフスタイルの変化等に伴い、今後リフォーム需

要が増大する事が期待されています。そうした流れをしっかりと捉まえる事が、今後の厳しい市場を勝ち残るための必須条件と言えるでしょう。

住宅市場を取り巻くこうした環境を他社との差別化を図る絶好の機会と捉え、常に新しい価値観に立脚し、創造的な活動を行うことが企業経営の原点であると考えております。弊社では共にこのような活動を続けているお客様や仕入先様と三位一体となり、厳しい事業環境を克服し、未来へ向けてお客様とともに企業の成長を果たす為、これからも様々な困難や課題に真正面から取り組んで参ります。

今年も又、いずみ会会員店様を始めとするお客様向けに、仕入先・メーカー様と手を携え、エコシミュレーション(愛称エコサク)等の需要創造型の営業ツールの御提案等、皆様のご愛顧にお応えいたすよう努力したいと思っております。是非ご期待して頂きたいと思っております。年頭にあたり、お客様を始め仕入先様の益々のご隆昌とご健勝を祈念申し上げます。



新年明けましておめでとうございます。いづみ会員の皆様、メーカー各社の皆様、そして小泉グループの皆様にはお健康やかに新年をお迎えのことと存じます。旧年中はいづみ会並びにいづみ会連合会の行事運営にご支援とご協力を賜り、誠に有難うございました。

本年は、いよいよ次世代の省エネ基準や既存住宅の省エネ化推進が本格化される一年になるかと思えます。住宅・機器性能の向上を目的とし次世代省エネ基準・省エネ基準の新築義務化・トップランナー機器制度による高効率給湯器、創エネ機器（太陽光・熱、地中熱・バイ

オマス）などの様々な制度的なエポックメイキングのはじまりを予感させます。つくば市ではLCCM（ライフサイクルカーボンマイナス）のモデルとなる住宅が国交省支援で建設されました。ともすれば、普及促進など補助金を利用した政策効果の押し上げが功を奏し、拡大してきた市場であります。これからは次世代の基準を定め、環境性能基準・表示を義務化する方向へ段々とシフトしていくと思われまます。ユーザーに対して、またこの危機的な状況における環境に対してもごく自然な流れであるとも言えるでしょう。我々の位置するこの業界の中で経営を安定させる方法は成長していく分野を見定め、その分野を熟知し如何にして受注に結びつけていくかに尽きると言っても過言ではありません。もちろん足元の仕事を疎かにせずこういった新分野に向かう姿勢こそ何年か先には着実に果実となり収穫出来る状況となりましょう。

私たちがいづみ会会員は、これからも健全な経営のための努力を続けてまいります。すがそれには小泉グループや多くのメーカー各社からの積極的なご支援を有効に活用して行きたいと存じます。

本年も、いづみ会会員各位、メーカー各社、そして小泉グループの益々のご発展を祈念してご挨拶いたします。

新年ご挨拶

安定経営のため、成長分野を見定め、熟知して受注に結びつけていく努力を

いづみ会連合会会長 大進設備株式会社
代表取締役社長 大川 丈夫



いづみ会連合会

- | | |
|---------|----------|
| 郡山いづみ会 | 大宮いづみ会 |
| 仙台いづみ会 | 前橋いづみ会 |
| 会津いづみ会 | 狭山いづみ会 |
| 杉並いづみ会 | 小川いづみ会 |
| 練馬いづみ会 | 本庄いづみ会 |
| 世田谷いづみ会 | 秩父いづみ会 |
| 城南いづみ会 | 坂戸いづみ会 |
| 足立いづみ会 | 春日部いづみ会 |
| 城北いづみ会 | 久喜いづみ会 |
| 城東いづみ会 | 山梨いづみ会 |
| 小平いづみ会 | 諏訪いづみ会 |
| 八王子いづみ会 | 富士吉田いづみ会 |
| 調布いづみ会 | 佐久いづみ会 |
| 清瀬いづみ会 | 長野いづみ会 |
| 青梅いづみ会 | 上田いづみ会 |
| 立川いづみ会 | 神奈川いづみ会 |
| 町田いづみ会 | 横浜西いづみ会 |
| 茨城いづみ会 | 大船いづみ会 |
| 宇都宮いづみ会 | 川崎いづみ会 |
| 千葉いづみ会 | 旭いづみ会 |
| 勝田いづみ会 | 川崎南いづみ会 |
| 船橋いづみ会 | 相模いづみ会 |
| 柏いづみ会 | 相模台いづみ会 |
| 木更津いづみ会 | 相模原いづみ会 |
| 成田いづみ会 | 相模原いづみ会 |
| 流山いづみ会 | 平塚いづみ会 |
| 高萩いづみ会 | 沼津いづみ会 |
| 古河いづみ会 | 富士いづみ会 |
| 守谷いづみ会 | 藤枝いづみ会 |
| 埼玉いづみ会 | 清水いづみ会 |
| 太田いづみ会 | |

新年ご挨拶

お客様により良い商材を提供、新しい市場の開拓で、共に発展の道を歩む

いづみ27会会長 前澤給装工業株式会社

代表取締役社長 尾崎 武壽

新年明けましておめでとうございます。小泉グループ各社様、いづみ会会員各社様にはご健勝にて、また新たな決意をもって新年をお迎えになられたことと存じます。

昨年の日本経済はJALの会社更生法の申請に始まり大手百貨店の相次ぐ閉店相変わらぬ円高による輸出分野の不調など、決して景気の好転を肌で感じる年ではありませんでした。各企業は生き残りを賭けた合併や業務提携を進め、新分野への参入、或いは事業縮小を余儀なくされる年でもありました。

小泉グループ各社様はこのような厳しい状況と環境の変化の中で、真にお客様が求める商材が何かを的確に捉え「お得

意様、お客様を第一に」とした経営理念に基づき積極的な営業を展開されております。

また着実に内部の統制を進め、統一された業務の遂行と連携を促し、企業としてのより一層の信用と信頼の確保、更にはあらゆる社会貢献活動や環境問題解決に積極的に取り組んでおられる姿勢には敬服する次第であります。

これに応えるべく27会賛助メーカー各社は時代に見合った商品開発、提案に一層の努力を続けてまいりますと同時に、小泉グループ各社様と共にお客様により良い商材をご案内し、三位一体となって新しい市場を掘り起こしながら共に発展の道を歩みたいと思っております。

本年も小泉グループ各社様ともども一層のご支援とご愛顧を賜りますようお願い申し上げますと共に、いづみ会会員各社様にとりまして一層のご繁栄の年になりますよう、併せて皆様のご健勝、ご多幸を祈念申し上げます、新年のご挨拶とさせていただきます。



いづみ27会会員会社（五十音順）

- 株式会社アカギ
- 株式会社I N A X
- 株式会社ヴァンテック
- 荏原テクノサーブ株式会社
- 株式会社キッツ
- クリエイト株式会社
- クリナップ株式会社
- 株式会社K V K
- 株式会社弘電社
- 株式会社コロナ
- サンウエーブ工業株式会社
- 株式会社三栄水栓製作所
- J F E 商事鋼管管材株式会社
- J F E スチール株式会社
- J F E 継手株式会社
- 信越ポリマー株式会社
- 積水化学工業株式会社
- ダイキン工業株式会社
- 大建工業株式会社
- タカラスタンダード株式会社
- 株式会社タブチ
- テラル株式会社
- 東芝キヤリア株式会社
- T O T O 株式会社
- ニッコー株式会社
- 日本鑄鉄管株式会社
- 日本ロール製造株式会社
- 株式会社ノーリツ
- 株式会社バロム
- 前澤化成工業株式会社
- 前澤給装工業株式会社
- レッキス工業株式会社

●工場見学会

今回の工場見学は、次の各社にご協力いただきました。

- 積水化学工業(株) 群馬工場 ●(株)ノーリツ つくば工場
- 前澤給装工業(株) 福島工場 ●クリナップ(株) いわき工場



2010年

小泉サマーセール

いずみ会合同研修会

日程：2010年10月26日～28日 於：会津若松 東山温泉



●坂本冬美 特別公演

「あばれ太鼓」でデビュー。2作目「祝い酒」が大ヒットしNHK紅白歌合戦に初出場。以来21回の出場をかさねる。その抜群の歌唱力で、若手女性演歌の第一人者として人気を集め、その後も「能登はいらんかいね」「火の国の女」「夜桜お七」とヒットを連発。現在「また君に恋してる」大ヒット中!



●阿藤 快 講演会

大学在学中に劇団俳優座養成所に加入したことをきっかけに役者を目指す。悪役専門で役者続け、「野性の証明」「影武者」「夜汽車」「一万年後」など数々の映画や、「太陽にほえろ」「必殺シリーズ」「西部警察」「世にも奇妙な物語」などドラマに出演。その存在感を示す。最近はバラエティにも進出。「ぶらり途中下車の旅」「テレビ東京土曜スペシャル」「ドライブ A GO! GO!」など、旅番組、グルメ番組に出演。案内人として活躍中。

5ヶ月間にわたり実施された

第44回サマーセールが終了いたしました。

非常に厳しい経済環境の中でのサマーセールでしたが、各地区いずみ会をはじめとするお客様各位、並びに仕入先メーカー各社、関係各社、皆様からのご支援、ご協力に深く感謝申し上げます。締めくりである『いずみ会合同研修会』も、多くの方々にご参加をいただき、大変有意義な時間となりましたことに、重ねて御礼申し上げます。



海外ご優待旅行 **B**course **5**日間の旅
中国のリゾート **海南島と上海**

南国の自然が一杯の海南島で、
リゾートアクティビティを満喫

- 第1班：平成22年11月5日(金)～11月9日(火)
- 第2班：平成22年11月12日(金)～11月16日(火)



海外ご優待旅行 **C**course **3**日間の旅
歴史と美食 **台北**

故宮博物院、龍山寺などの
名所が点在する国際観光都市を巡る

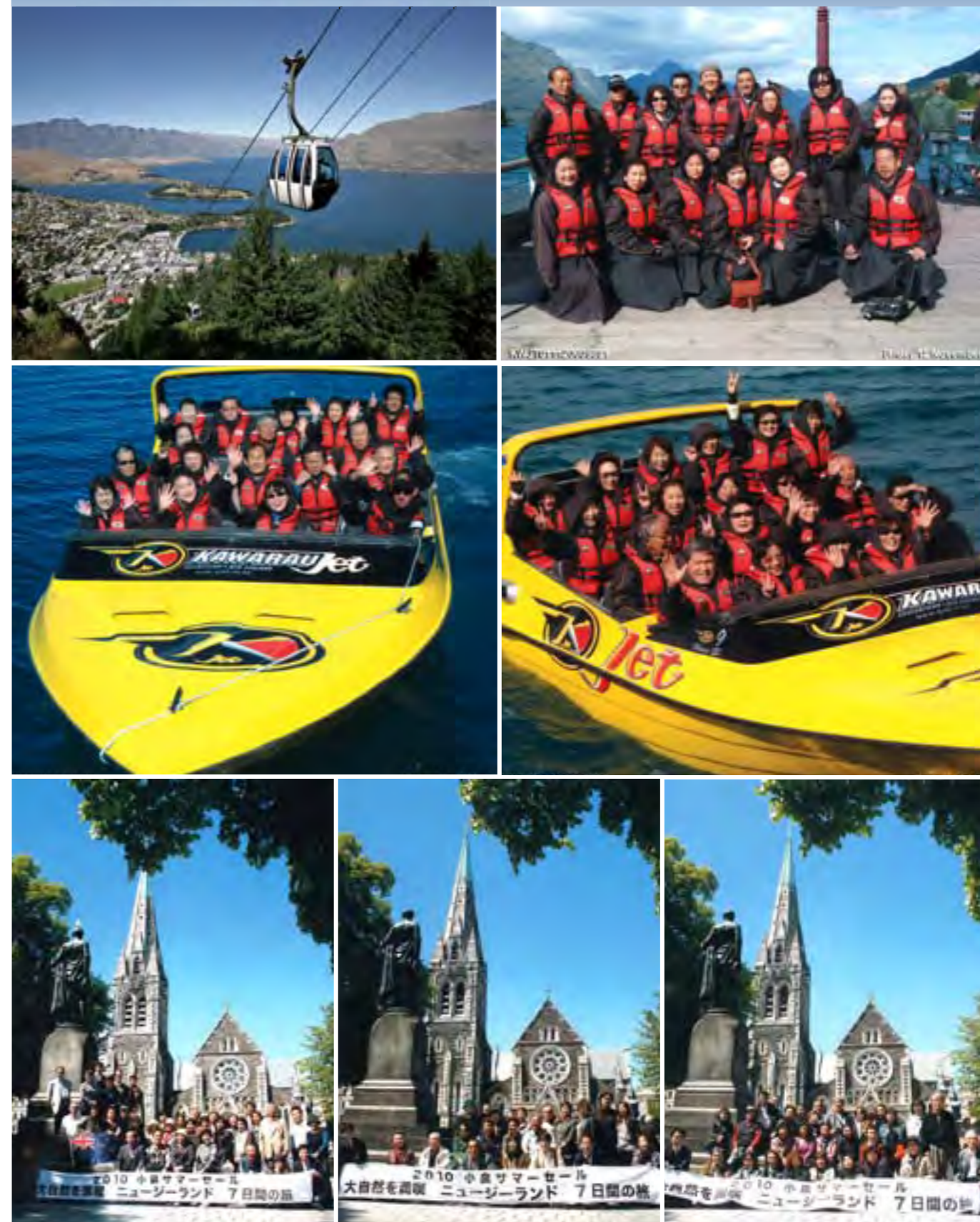
- 第1班：平成22年11月12日(金)～11月14日(日)
- 第2班：平成22年11月13日(土)～11月15日(月)



海外ご優待旅行 **A**course **7**日間の旅
大自然を満喫 **ニュージーランド**

世界遺産・ミルフォードサウンドをはじめとする
大自然の造形に癒される旅

- 第1班：平成22年11月2日(火)～11月8日(月)
- 第2班：平成22年11月8日(月)～11月14日(日)





▲会社の目標は「お客様から信頼をいただくこと」。社員一同、丁寧に誠実に仕事をこなす



▲野村社長(中央)をはさんで、小泉北関東の五味社長(左)と森所長(右)とともに、話はずむ



▲相談に来たお客様に丁寧に対応 (ショールーム)



▲最新のIHクッキングヒーターが揃ったショールーム。IH体験料理教室(要予約)も開催している



▲営業スタッフも事務スタッフも電気工事士の資格取得をめざす

▶お客様の立場に立った仕事が大きく評価されている



▲エコキュート体験コーナーでは、実際にお湯が沸く

営業担当 ▶ 株式会社野村システムサービス様



株小泉北関東 狭山営業所
係長 福田英明

ショールームは広々して明るく品揃えが豊富です。担当して4年になります。同社はオール電化がメインでリフォームにも力を入れていらっしゃるの、いろいろな面でこれからもサポートしていきたいと思っています。

おすすめスポット



県営狭山稲荷山公園

米軍から返還された基地跡を整備した公園。広々とした芝生公園やソメイヨシノなど300本の桜が見事。毎年11月には狭山抹茶「明松」を用いた茶会「さやま大茶会」が開かれ、市民の憩いの場となっています。

元気印の得意先訪問

株式会社野村システムサービス

埼玉県狭山市入間川3-29-33

代表取締役 野村 宏氏

最新鋭のクッキングヒーターや台所、サニタリー製品など、最新型モデルが並びショールームは、道路に面し明るく広々としています。県内最大規模のショールームを持つ野村システムサービスに、(株)小泉北関東の五味社長、狭山営業所の森所長とともに伺いました。



Hiroshi Nomura

オール電化&リフォームを主軸に
太陽光発電や床暖、蓄熱暖房器など
時代の最先端のシステムを
扱っています

県内最大の規模を誇る
電化ショールーム

(株)野村システムサービスの電化ショールームは、200坪ものスペースにシステムキッチンやユニットバス、洗面化粧台など各メーカーのものを取り揃え、埼玉県内最大規模を誇っています。

「お客様と水周りのお話をさせていただくときに、各メーカーのものが一同にあれば比較検討が可能です。メーカーのショールームでは、そのメーカーのものしかありませんので選択肢が狭まります。当社でいろいろなタイプのものを実際に見て触って、さらに詳しく知りたいお客様には、そこで初めてメーカーのショールームへ足を運んでいただいています」と野村社長。

お客様からみれば実物を触って見比べることができるショールームの存在は心強く、訴求力は大きなものがあります。それがお

台が欲しいとおっしゃるので、それではということやらせていただいていた。リフォームにも少し力を入れようと思いショールームを作ったのです。幸い東京電力さんも2〜3年前からオール電化プラスリフォームということを打ち出し始めたので、相乗効果もあり、お客様が来てくださっています」と野村社長は言います。

野村システムサービスでは、パッキング1つの交換でも、365日24時間体制をとっており、迅速で丁寧なメンテナンスが、大きな信頼につながっています。それは、施工に伺った先で、ユニットバスの交換やトイレの仕事をいただいたりすることがよくあるということからも伝わってきます。「ありがたい話です。私たちは技術屋です。職人は100%の時間と材料で仕事をすればそれでいい。だけど技術屋は80%。それで100%の仕事します。あとの20%は頭を使ってやりなさいということをよく言います」と野村社長。お客様との関係を

お客様から大きな信頼をいただく野村システムサービスならではのスタイルになっています。

スタート時から「オール電化」二筋

創業から24年、ショールームのある現在の地に移って5年という野村システムサービスは、創業当初からオール電化でスタートしたそうです。

「東京電力さんから仕事をいただいていたので、最初からオール電化でやってきました。当初は電気温水器が主体でした。当然給排水が必要なので、小泉さんから管材の品物などいろいろご協力をいただきました。それと台所のコンロなどの厨房機器。今こそIHが主流ですが昔の日本ではシーズヒーターが使われていたのです。このシーズヒーターではどうしても火力が弱いので、アメリカやフランス、ドイツのハロゲンヒーターを仕入れて、オール電化のワンパックで買っていました」

今こそ時代の最先端を行くIH製品やオール電化製品が華やかに取りざたされていますが、野村システムサービスがスタートした当初は認知度も低く、ほとんど知られていなかったのです。

「これからはオール電化を推進していきたいと思っています」と野村社長は言いますが、近年はリフォームにも力をいれるようになってきています。

「リフォームは前からやっていたのですが、実はオール電化のほうが忙しくて、あまり営業活動はしていませんでした。オール電化になさるお客様が、キッチンや洗面

大切にしてきた野村社長のモットーが現場で十分活かされています。

床暖と蓄熱暖房機にも取り組んでいきます

お客様を大切にする野村システムサービスでは、IHクッキングヒーターでの料理教室も開催しています。さらに故障が発生した場合にそなえて、IHクッキングヒーターの予備も数十台は確保しているそうです。「もし壊れてしまったら、お湯も沸かせず、一般のご家庭では大変です。ご連絡をいただいたらすぐに代わりのものと交換して、メーカーさんへ修理に出します」とメンテナンスにも万全を期しています。オール電化とリフォームが主体の野村システムサービスではこの秋から床暖と蓄熱暖房機にも力を入れています。トータル的なオール電化にますますの躍進が期待されます。

(株)小泉北関東

狭山営業所

〒350-1321 埼玉県狭山市広瀬東2-40-22

TEL :04(2953)4607

FAX :04(2953)7837

東京のベッドタウンとして発展してきた狭山市に、営業所が開設されたのは昭和45年。以来、狭山市をはじめ、入間市、飯能市、所沢市、日高市まで視野に入れた営業を展開。水道工事店や工務店、リフォーム店、電気工事店を対象に、地域密着・お客様第一主義で活動しています。



所長 森 賢司

お互い様の精神で、一緒にがんばろう、という意識を持っているメンバーに恵まれています。



▲バランスの取れた人材が揃った営業所は活気にあふれている

▼繁忙期には在庫管理もフル稼働



▲ハキハキと対応

▼事務処理もテキパキと。一人一人の自覚が大切



11月の売り上げ実績は過去最高を記録

狭山市は入間市、所沢市とともに「狭山茶」の主産地として名を馳せています。それとともに東京近郊のベッドタウンとして大きく発展してきました。市の中心を流れる入間川のすぐそばにある狭山営業所は開設して34年。活気あふれる営業所を率いるのは、秩父営業所から1年前に着任した森所長です。

「市場規模も大きくスタッフもたくさんいる狭山は、やりがいも大きいですね。昔ながらの施工店や工務店、リフォーム店も数多く、電気工事店もあります。電気関係は小泉でも力をいれている分野ですが、今まで手がけていた管材の隣の業種。近いものなので取り組みやすいです。うちでも電気関係は専任スタッフを置いているので、うまく活かしていきたいと思っています」

エリア自体が広い狭山営業所ですが、市場規模からいえばまだシェアアップが期待できる、と森所長は積極的です。この11月の売り上げ実績は過去最高を記録しました。営業所が一九となった結果がここに表れています。

問題を課題に変えて情報は全員で共有化

活気あふれる営業所は19名のうち営業スタッフが10名。若手、中堅、ベテランとバランスのとれた構成で、明るく元気な声が所内に響き渡っています。

「皆それぞれ個性的ですが、まとまりよく元気がいいですね。特に女子社員は活気があ

あって、我々もずいぶん助けられています。お客様の対応も1人が伝票を書き、1人は倉庫へ行くなど、さっと二手に分かれてお待たせしない。明るい対応が持ち味になっています。所内を飛び交う声は賑やかなほどこです」と森所長。所内では普段から情報共有を全員でしようという姿勢が浸透しつつあるようです。

スタッフには、何か問題があったら直ぐに言ってもらいたいと伝えている森所長は、問題は事業所全体の課題にしたいとも考えています。

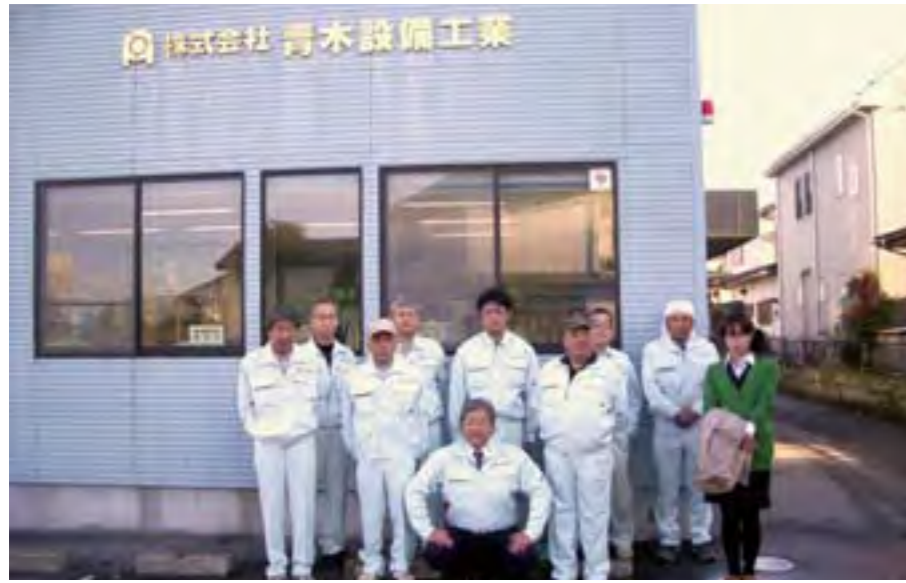
「人間ですから、失敗もあります。失敗して覚えることもたくさんある。失敗を前向きに捉えて、なぜだめだったか、どう対処して解決したか。そういった情報を開示することで、スタッフ全員が同じような失敗も防げると思うのです」

失敗に気づいたら素直に認め、それを次へのステップ材料にコツコツやってみよう。それが一番大切なことだと言います。

お客様と共に市場の掘り起こしを

11月は過去最高の売り上げ実績を記録した狭山営業所ですが、森所長はさらに市場の掘り起こしを積極的にやって行きたいと考えています。

お客様の要望に応えることを1つ1つ積み重ねて、商品だけでなくプラスアルファの部分も強化し、仕事にプラスになるようつなげて行きたいと思っています」と意欲的です。地域密着・お客様第一主義を掲げた営業所のこれからの展開が楽しみです。



▲「顧客も社員も皆が満足できる会社」を目標に掲げ、日々仕事に励む皆さん



▲青木社長(左)を囲んで。小泉東関東の石井社長(中央)とはニュージーランドの思い出話がつきません。右は鹿沼営業所の中川所長



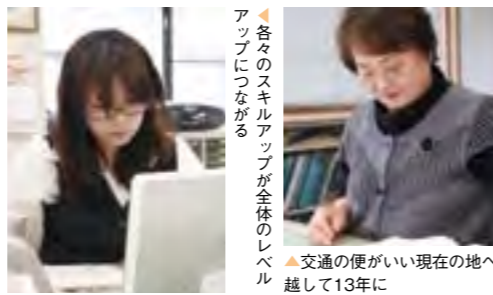
▲確かな仕事ぶりは、優良店表彰の盾やたくさんの表彰状が物語ります



▲穏やかながら一家言持つ青木社長にプランを説明するの緊張気味な伊谷担当。いい勉強になりそうです



▲仕事は一生懸命、誠意を持って。社長の姿勢は社員にも及んでいます



▲交通の便がいい現在の地へ越して13年に
▲各々のスキルアップが全体のレベルアップにつながる

営業担当 ▶ (株)青木設備工業様



(株)小泉東関東 鹿沼営業所
伊谷真人

入社して4年。担当になってまだ2週間です。以前から配達などで事務所へは伺っていました。大きな現場を持っている青木設備様なので緊張しますが、やりがいも大きいので頑張りたいと思います。

おすすめスポット



今宮神社

嘉永2(1849)年建造。唐門は、繊細で優れた彫刻(龍、鳳凰、唐獅子、花鳥など多彩)が施されている。今宮神社の例大祭は、鹿沼の秋祭りとして、絢爛豪華な彫刻屋台が巡行するもの。国の重要無形民俗文化財。

「市内に建つ建造物の前を通ると、ここも手がけたと思うことがよくある。眺めるたびにやりがいを感じますね」
青木社長がこの仕事を続けてきてよかった、と思う瞬間です。
現在青木設備工業では13名のスタッフが活躍しています。手さぐりで勉強をしてき

「世の中の流れもあつたでしょうね。あのころは、施工と建築設備などをやっていましたが、鹿沼工業団地が出来たりして需要が一気に広がったのです」
時代の流れで、高度成長期の鹿沼市の発展とともに大きくなってきたけれど青木社長は謙遜しますが、夢中になって一生懸命働くその姿が、鹿沼の経営者達に可愛がられ、今日の繁栄につながっていることは間違いなさそうです。
**当たり前のことをきちんとこなす
それが安心と信頼につながっている**

「父は社交的でなく、あまり外に出て行かない。当然、「お前、行って来い」となる。身体が弱かったせいですがね。最初から社長業をやらされました」
右も左も分らない青木社長は本を読みながら、独学で勉強したと言います。ところが仕事を覚えかけていた昭和55年、先代が52歳の若さで急逝されたからは、両肩に責任のしかかかってきました。
**一生懸命な姿に評価をいただき
トップ経営者に可愛がられました**
「私はまだ31歳。急なことだったので、そのときは大変でした。社長といっても仕事の知識もなく、本を読むしかなかった。専門の学校も出てないし、経験もなかったです。だから頭を下げて同業者に聞きに行きました。そして「聞くは一時の恥」と思っていました。だから頭を下げて同業者に聞きに行きました。鹿沼でさまざまな仕事を請け負っていた大きな会社で、図面の見方や引き方を教わったと青木社長は言います。知らない恥を頭を下げるしかない、聞くは一時の恥といながら、青木社長は自分なりにさまざまな専門書をひも解き、知識を吸収していききました。社長業をこなしながらも、仕事は一職人としてスタートしていたので「この仕事を一生やっていくのか」と気落ちしたこともあったそうです。
「でも、どんな仕事でも一生懸命にだけはやりました。仕事を覚えなければならぬから」
まさに孤軍奮闘でしたが、若き社長の奮戦ぶりを見ていた大きな企業の経営者の方たちには、ずいぶん面倒を見てもらったと



突然社長業を継ぎ、
仕事のノウハウは独学。
ただ、一生懸命やってきました

「父がやっていたころは、蛇口をひねって水が出るという家はなかった。みんな共同井戸で生活していた時代でした。それから家庭用のポンプができたので、個々で井戸を掘ってポンプを付けた。その仕事をしていたのです」
青木社長は当時、医学部をめざして猛勉強中でしたが、昭和44年、跡継ぎになるために呼び戻されたと言います。家業とは一切関係のないことを勉強していた青木社長にとっては、青天の霹靂だったことでしょう。
鹿沼市を中心に仕事を展開している青木設備工業では、管工事業や給排水工事業など、設備工事全般を手がけています。先代は水道事業からスタートして現在の礎を築きました。

「父は社交的でなく、あまり外に出て行かない。当然、「お前、行って来い」となる。身体が弱かったせいですがね。最初から社長業をやらされました」
右も左も分らない青木社長は本を読みながら、独学で勉強したと言います。ところが仕事を覚えかけていた昭和55年、先代が52歳の若さで急逝されたからは、両肩に責任のしかかかってきました。
**一生懸命な姿に評価をいただき
トップ経営者に可愛がられました**
「私はまだ31歳。急なことだったので、そのときは大変でした。社長といっても仕事の知識もなく、本を読むしかなかった。専門の学校も出てないし、経験もなかったです。だから頭を下げて同業者に聞きに行きました。そして「聞くは一時の恥」と思っていました。だから頭を下げて同業者に聞きに行きました。鹿沼でさまざまな仕事を請け負っていた大きな会社で、図面の見方や引き方を教わったと青木社長は言います。知らない恥を頭を下げるしかない、聞くは一時の恥といながら、青木社長は自分なりにさまざまな専門書をひも解き、知識を吸収していききました。社長業をこなしながらも、仕事は一職人としてスタートしていたので「この仕事を一生やっていくのか」と気落ちしたこともあったそうです。
「でも、どんな仕事でも一生懸命にだけはやりました。仕事を覚えなければならぬから」
まさに孤軍奮闘でしたが、若き社長の奮戦ぶりを見ていた大きな企業の経営者の方たちには、ずいぶん面倒を見てもらったと

元気印の得意先訪問

株式会社青木設備工業

栃木県鹿沼市幸町1-6-30

代表取締役 青木 薫氏

鹿沼営業所がオープンする前からお付き合いをいただいている青木設備工業。青木社長は1月のいずみ会の海外ご優待旅行へもご参加いただきました。旅行をご一緒した株小泉東関東の石井社長と鹿沼営業所の中川所長とともに伺いました。



K a o r u A o k i

まったくの手さぐりで
仕事と社長業をこなす毎日

「父は社交的でなく、あまり外に出て行かない。当然、「お前、行って来い」となる。身体が弱かったせいですがね。最初から社長業をやらされました」
右も左も分らない青木社長は本を読みながら、独学で勉強したと言います。ところが仕事を覚えかけていた昭和55年、先代が52歳の若さで急逝されたからは、両肩に責任のしかかかってきました。
**一生懸命な姿に評価をいただき
トップ経営者に可愛がられました**
「私はまだ31歳。急なことだったので、そのときは大変でした。社長といっても仕事の知識もなく、本を読むしかなかった。専門の学校も出てないし、経験もなかったです。だから頭を下げて同業者に聞きに行きました。そして「聞くは一時の恥」と思っていました。だから頭を下げて同業者に聞きに行きました。鹿沼でさまざまな仕事を請け負っていた大きな会社で、図面の見方や引き方を教わったと青木社長は言います。知らない恥を頭を下げるしかない、聞くは一時の恥といながら、青木社長は自分なりにさまざまな専門書をひも解き、知識を吸収していききました。社長業をこなしながらも、仕事は一職人としてスタートしていたので「この仕事を一生やっていくのか」と気落ちしたこともあったそうです。
「でも、どんな仕事でも一生懸命にだけはやりました。仕事を覚えなければならぬから」
まさに孤軍奮闘でしたが、若き社長の奮戦ぶりを見ていた大きな企業の経営者の方たちには、ずいぶん面倒を見てもらったと

(株)小泉東関東

鹿沼営業所

〒322-0026 栃木県鹿沼市茂呂2467-3(木工団地内)
TEL :0289(60)2221
FAX :0289(60)2220

平成17年4月に開設され、5年目を迎えた鹿沼営業所は、「木工のまち」として栄えた鹿沼市木工団地の中にあります。鹿沼ICからわずか4分という立地に恵まれ、宇都宮も今市も日光も1時間以内の移動が可能なメリットを活かし、地域の拠点として活動中です。



所長 中川貴彦

宇都宮営業所から一緒だった所員も多いので、わいわいと仲のいいスタッフが揃っています。



▲明るく広々とした事務所内は動きやすいように設計され、スタッフの動線もスムーズ

▼個全員の営業力アップと新規開拓が当面の課題



▲女子社員の制服が新しくスマートに

▼打ち合わせも和やかに進められていく



お客様にアドバイスを貰い育てていただきました

(株)小泉東関東第15番目の営業所として産声をあげた鹿沼営業所は、広々とした敷地と明るくゆったりとした事務所内のレイアウトが、新規に開設される営業所のお手本になるほど。鹿沼のお客様からも、「行きやすい」と喜ばれることが多いそうです。中川所長は5年前、宇都宮営業所から5人のスタッフとともに移ってきました。

「ここは宇都宮から車で1時間くらい。鹿沼全体を視野に入れ、なおかつ日光へも栃木へも移動が便利な立地を活かした営業の拡大につながりました」

開設されたばかりの営業所では、戦略的なアイデアを練ったり、新しいお客様の開拓に乗り出したり。意気込みも手伝って、楽しく仕事ができたと中川所長は振り返ります。

「日光も栃木へも便がいいということは、そこから見えるお客様も多いということです。地域によって、使われる材料は違ってきます。栃木と日光、鹿沼の仕様はそれぞれですから、3種類は用意しなければなりません。最初のころはお客様に、どういった品物が必要かということをよくお聞きしました。特に鹿沼のお客様は営業所へ出向く方が多いので、在庫がないということのないよう心がけました」

オープン当初は宇都宮営業所をよく使われていた材料を中心に品揃えをしていましたが、お客様にさまざまなアドバイスをいただき徐々に改良。現在では、この地域のほとんどのお客様の要望に応えられるだけ

のものが揃っている、と中川所長は自負しています。

さらに鹿沼営業所では、倉庫管理にもお客様の立場を大切にしています。

「在庫もそうですが、倉庫はお客様が見ても分かりやすい形にしています」

お客様に育てられてきた、と中川所長はいます。お客様との温かい交流から地域に密着した営業所の姿勢が伺えます。

営業力の強化と新規開拓がこれからの目標です

「仕事は楽しく」をモットーとしている中川所長は、スタッフにもよく声をかけています。『報・連・相』の徹底は基本ですが、それ以外でも『雑談』をしながら、コミュニケーションを図っているのです。

「世間話や雑談から和気藹々とした雰囲気が生まれてきます。日常のちょっとした心配事の解決も出来るし、相談もしやすい。楽しく仕事をして、それがいい結果につながるのが一番です」

営業所ではこれから、勉強会など連続して取り入れ、営業のレベルアップを図りたいと考えています。

「自分も含めて全員が、他社に負けないような営業力をつけていきたい」と中川所長は積極的。それとともに、新しいお客様へのアプローチも視野に入っています。

「これからは電気関係や工務店さんなどのお客様を主体に新規開拓をしていきたいと思っています」

地の利と地域の特性を活かした営業活動に大きな期待が寄せられます。



▲窓の技術コーナー。窓選びのポイントを実物、映像、パネルでわかりやすく解説している



▲クリーンブリーズゾーン。環境負荷を少なく抑える、自然の風や光を生かす工夫を紹介している



▲窓のエコリフォームゾーン。手軽に施工ができ、冷暖房効果を高めたエコ内窓（後付二重窓）を紹介



▲デザインセレクトゾーン。玄関ドア、室内ドア、エクステリアを数多くラインアップ

多様な窓をはじめエントランスやエクステリアなど、住まいに関するさまざまな工夫が凝らされたレイアウトは遊びどころもいっぱい。楽しみながら、住環境に関する知識が深まっていきます。

次世代の窓（APW）で未来の窓を考える

「エントランスを入るとすぐにある窓の技術コーナーVでは、暮らしや住まいにピッタリの窓を選ぶ知恵やコツを実物に触れ、映像を見ながら選んでいただけます。お客様は窓や住宅における開口部の重要性に気づいて興味を示してください

「エントランスを入るとすぐにある窓の技術コーナーVでは、暮らしや住まいにピッタリの窓を選ぶ知恵やコツを実物に触れ、映像を見ながら選んでいただけます。お客様は窓や住宅における開口部の重要性に気づいて興味を示してください

「窓といえど、サッシとガラスをそれぞれ購入して組み立てるとするのが一般的でした。当社は4年前にサッシとガラスを工場を組み合わせ、「窓」として商品化しました。それが新しいカテゴリブランドAPWです。ガラスを自社で作

高い安全性と安心が約束された未来の窓は、お客様からの絶大な信頼にも結び付けて好評を博しています。

さまざまな資格を持ったアドバイザーが丁寧なきめ細かく対応



▲コミュニケーションゾーン。専門スタッフがさまざまな疑問や相談に応える。

ショールームには年間二万二千名ものお客様が来場されます。このショールームを支えているのが、豊富な知識と経験

を持った12人のアドバイザーです。「皆、自己啓発でいろいろな資格を持っています。最初は窓の話をしていただけのお客様が、この窓にはどういうカーテンをつけたらいいか、外壁とサッシの色合いは合うか、といったことなども相談くださるのです。その際アドバイザーたちがそれぞれの専門分野でお答えできるようにしました。お客様にはとても好評です」と大きな手ごたえを感じています。

アドバイザーの皆さんは、インテリアコーディネーターやカラーコーディネーター、照明コンサルタント、福祉住環境コーディネーター、A・F・T色彩検定2級など、多岐に渡った資格をお持ちです。確かな商品力ときめ細かなサービスがショールームの大きな魅力。「全国のエンドユーザーにも同じようなサービスを提供したい」と原田館長はいます。

窓の重要性に特化したショールームに大きな期待が寄せられています。



YKK APショールーム品川
 〒108-0075 東京都港区港南2-15-4
 品川インターシティホール棟地下1階
 地下1階TEL.03-3472-1380
 開館時間:10:00-18:00
 休館日:水曜日(祝日の場合は営業)・夏期・年末年始

YKK AP株は1957年吉田商事株式会社として設立。アルミ建材メーカーとして国内シェア第二位。YKKグループでファスナー部門と並ぶ中核事業を担う。新築やリフォームで住まいを彩る住宅建材からカーテンウォールをはじめとするビル建材まで、先進的な居住快適性に取り組んでいる。近年は、新カテゴリブランド「APW」に力を入れ、未来の新しい窓の姿を発信している。

▲APWコーナー。カテゴリブランド「APW」が展示されている。

見て触って、住まいづくりを体感して楽しめる、次世代の『窓』の情報発信基地。

1500㎡の広さに750種類もの商品が並ぶYKK APショールーム品川はその大半が「窓」に関するアイテム。その充実度はまさにYKK APならではの注目を集めています。先進の快適性をお届けするYKK APのショールームの新しい見せ方をご紹介します。



▲原田館長とアドバイザーの皆さん

「窓」を中心に情報発信
 居住空間開口部の重要性を認識

YKK APが初めてエンドユーザー向けに創った「YKK APショールーム品川」は2005年4月に産声をあげました。約500坪のスペースに750点もの商品が展示されていますが、その半分は「窓」に関するもの。他に類を見ない「窓」を中心とした情報発信基地がここにあります。

「皆様の身近にある『窓』をどう見せたら分かりやすくご理解いただけただろうか。ぜひぶん試行錯誤を繰り返しました。トライ&エラーで得た情報をもとにショールームの改装を毎年のように重ね、最近やっとこれだったらお客様に理解していただけるのではないかと、というレベルに達したと思っています」と語るのは、同ショールームの原田高志館長です。

館内は、エリアの半分を占める「窓ゾ

機動力ときめ細やかさを持つ 営業力で電材に取り組む

小泉グループでは、電材の販売において、アイテム数の増強に加え、お客様のさまざまなニーズにきめ細かな対応ができるよう取り組みを行っています。
今回は(株)小泉多摩・調布営業所での取り組みをご紹介します。



単体販売 (バラ出し) 対応を表示した棚



倉庫内の照明はLED照明でショールーム的役割を果たす



商品番号と共に商品名を並列に表示



商品アイテム別のコーナー表示看板の設置



調布営業所の電材担当者。右から上村係長、田辺社員、西野社員

小泉グループでは、全営業所で電材の販売を強化し、取り扱うアイテム数も順次増強しています。

今回、電材への取り組みをどのようにしているか、(株)小泉多摩の上村係長、西野営業部員にお聞きしました。

「LED照明器具やエコ給湯器などの需要が高まってきているにつれ、電材への需要も増えてきています。お客様にワンストップソリューションを提供するために、アイテムを増やす他にさまざまな工夫をしています」と上村係長。

「お客様のニーズに対応するために、他社ではやっていない配線器具などの単体販売 (バラ出し) を始めました。商品同士が当たって傷が付いてしまわないように、バラ出しの場合はラップに包んだ上で、箱や袋に入れてお渡しするようにしています」と小泉ならではのきめ細かい対応を心がけていると語ります。

「迅速な在庫体制も大切です。日中、営業部員は外回りでお出まわりのことが多いので、残った社員が誰でも商品の在庫が出来るように、商品アイテム別のコーナー表示看板の設置や、商品番号と共に商品名を並列に表示する等の工夫をしています」と西野営業部員。

今後、(株)小泉多摩としては、立川営業所、西多摩営業所、町田営業所などのアイテム数の増強ときめ細かな販売体制を強化していきます。

ECOシミュレーションシステムで提案書をラク ラク作成! 省エネ・エコ商材のご提案に お役立てください!

Eco
Simulation
System

お申し込みは
小泉ホームページから
<http://www.koizumig.co.jp/>



トップページの
バナーをクリック!

ご利用までの流れ

小泉HPからお申し込みください

当社営業担当が
Webサイト利用申請書をお届けいたします

お客様に捺印していただき本登録完了

メールにてID、パスワードをご案内

ご利用開始

インターネットから簡単に エコ商品の提案書ができます

住宅設備機器の多くが、エコ商材になると予想されている現在、エコ商材を「いかにビジネスに結び付けられるか」が、ビジネスのカギになります。

当社の「エコ・シミュレーションシステム」は、古い住宅設備機器を最新の機器に交換した場合の「光熱費比較グラフ」や「製品の特徴」を掲載した提案書をカンタンに作成できるシステムです。

このたび、当社とお取引いただいているお客さまに、当システムを公開します。

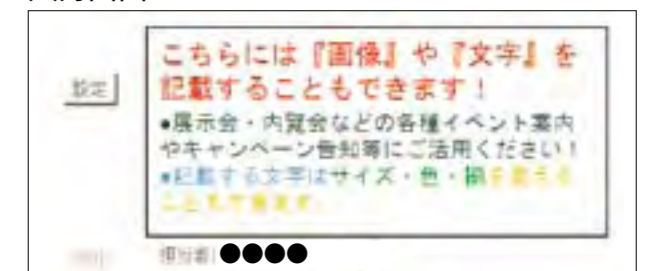
お客さまがエンドユーザーさまに行う提案営業の活動を、ぜひ当社にお手伝いさせてください。

詳しくは、担当営業もしくは営業所まで、お気軽にお問い合わせください。

自由に写真や文字を 入れることができます



入力画面



用途に応じて1部位から8部位の商品を組み合わせることが可能です



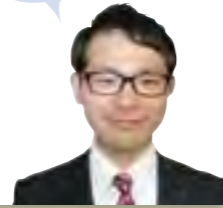
1990年代当初の商品と、最新の商品の光熱費比較や、商品情報、補助金情報、ソーラーローンの試算などをわかりやすく表示。



ワンランク上のサービス 小泉の太陽光。

小泉に任せると、太陽光がもっと身近になる。

私たちが全力でサポートします!



Before



まずは綿密な調査から。

始める家は、もう始めていますよ。

完成! そして…… STEP 06

ご自宅での発電が開始され、補助金の交付も完了。これで設置の流れは完了です。ですが、当社はこれで終わりではありません。その後も、太陽光発電の勉強会やイベントへの参加など、お客さまのご希望に合わせて“太陽光ならジャパンエコロジー!”を合言葉に、長〜いお付き合いをしていただきたいです。

電力会社の検査 STEP 05

モジュールが屋根に設置されたら、電力会社が、そこからきちんと電気が使用できるか、災害時の非常用コンセントも使用できるか検査します。その検査後、ご自宅での発電が開始され、補助金が交付されます。

補助金資料の作成 STEP 04

補助金の交付を受けるための書類(補助金申請書類)の作成をお手伝いいたします。種類も多く、複雑な書類ですが、当社スタッフが親切にサポートいたしますので、難しい補助金もご安心ください。

見積提出・工事開始 STEP 03

割付図面やご提案書を添えて、お見積り表を提出いたします。ご満足いただけるよう、最後までしっかりとご説明いたしますのでご安心ください。その後、工事がモジュール設置工事に入ります。

ご相談・現場調査 STEP 01

希望メーカー、設置場所など、お客さまのご要望を最大限にかなえるために、親身になってお話をさせていただきます。その後、工事が実際に綿密な現場調査を行います。



施工図面作成 STEP 02

太陽光パネルの割付図面を作成します。それを元に、お客さまの地域の助成金や、月々の売電価格のお話など、実際に設置すると、どんな生活になるかシミュレーションしながらお話をいたします。

After



低コスト・高効率で大人気の

SHARP『ND-153AW』

ほか、お施主さまのニーズに応じた、さまざまなメーカーの製品をご提案いたします。

取り扱いメーカー

シャープ、東芝、サンテックパワー、カナディアン・ソーラー、ソーラーフロンティア、パナソニック電工、三菱電機、サンヨー、京セラ

問題 1.

次の空欄に入る語句を答えなさい。

太陽光はジャパンエコロジー

施工に至るまでのご説明やお見積り、現場調査はもちろん。展示会やイベント、勉強会の開催など。施工後も、太陽光はジャパンエコロジーです! お見積り、ご相談、お気軽にご連絡ください!

東京都世田谷区千歳台3-10-11 TEL.03-5429-1425 FAX.03-5429-1426 (株) ジャパンエコロジー

コンパクトデジカメ

初心者のためのコツ

vol. 4

朝日や夕日をイメージ通りに撮影する

1 露出を調整してみる

カメラ任せのフルオートだとイメージどおりに写らず、眼で感じた明るさよりかなり明るく写ってしまうケースが多いようです。露出モードをマニュアルにするか、露出補正ができるのであればマイナス側に補正していくと、好みの明るさ、色味が見つかると思います。



↑フルオートで撮影。見た目より明るい



↑-3露出補正した例

2 ホワイトバランスで朝と夕方を分ける

ホワイトバランスの色温度の設定が変更できる機種なら、色温度高めですべてに青が強いイメージで朝の印象を出すことができます。また、低めに設定して赤が強くなると夕焼けのイメージに近くなります。この方法ですと、朝日が夕日に見えるようにすることもできます。



↑色温度を高めにして青みを強くした



↑色温度を低めにして赤みが強い例

3 三脚を使用する



夕日や太陽自体は明るく、手ブレを起こすシャッタースピードにはならないのですが、構図を固めるために三脚は必要になってきます。また、デジカメのCCD（撮像素子）に長時間、太陽光などがあたった状態は好ましくないため、三脚に据えて布などをかぶせておくのも良い方法です

←カメラを固定することでしっかり構図を決めることができる

朝日や夕日を撮影してみたが、イメージ通りに写らない、朝か夕方かわからない写真になった、ということはありませんか。今回は、朝日や夕日のイメージをうまく表現できるように撮影のポイントをご紹介します

- 1 露出を調整してみる
- 2 ホワイトバランスで朝と夕方を分ける
- 3 三脚を使用する

ポイント

あしたを、ちがう「まいにち」に。

TOTO

TOTO株式会社 代表取締役社長執行役員 張本 邦雄

本社 / 〒802-8601 北九州市小倉北区中島2-1-1
http://www.toto.co.jp/



平成23年元旦 謹賀新年



TOSHIBA
Carrier



代表取締役社長
井上 章

東芝中アリア株式会社
〒100-0005 東京都港区高輪2丁目3番17号 MITSUBISHI WORLD
TEL (03) 6409-2700 FAX (03) 5447-0101
E-mail akira3@sumitomo-aria.co.jp
http://www.toshiba-carrier.co.jp

代表取締役社長

菅田 博文
sugata01@teral.co.jp

TERAL

テラル株式会社

本社 広島県福山市御幸町森脇230 〒720-0003
TEL.084-955-1111 FAX.084-955-5777
東京支社 東京都文京区後楽2丁目3-27
テラル後楽ビル 〒112-0004
TEL.03-3818-7700 FAX.03-3818-6790
www.teral.net

SEKISUI

代表取締役社長
根岸 修史

積水化学工業株式会社
〒105-8450 東京都港区虎ノ門2-3-17(虎ノ門2丁目タワー)
TEL:03(5521)0512 FAX:03(5521)0513

CORONA

感謝と感動

代表取締役社長

内田 力



株式会社 コロナ

新潟県三条市東新保7番7号 〒955-8510
TEL 0256-32-2111(大代) FAX 0256-35-6892
ホームページ http://www.corona.co.jp/



LINAX

For Precious Life

LIXIL

健康と安全

取締役社長
川本 隆一



株式会社 LINAX

本社: 東京都豊島区池袋3丁目3番1号 〒113-8507
TEL: 10491136-8292 FAX: 10491136-8210
東京支店: 東京都中央区日本橋本町1丁目1番1号 〒100-0001
TEL: 10314333-2700

NORITZ

http://www.noritz.co.jp

代表取締役社長

國井 総一郎



株式会社 ノーリツ

神戸市中央区江戸町 93 栄光ビル 9F 〒650-0033
Tel: 078-391-3361 Fax: 078-332-6247

DAIKIN

ダイキン工業株式会社

代表取締役社長兼COO 岡野 幸義

本社 〒530-8323 大阪市北区中崎西2丁目4番12号 梅田センタービル TEL:06-6373-4312
東京支社 〒108-0075 東京都港区港南2丁目18番1号 JR品川イーストビル TEL:03-6716-0111

サンウエーブ

サンウエーブ工業株式会社

代表取締役社長 織田 昌之助

本社 〒101-0064 東京都千代田区猿樂町2-6-10
TEL 03-3518-4311



代表取締役社長

松村 清一



荏原テクノサーブ株式会社

〒144-0072 東京都大田区羽根5-1-10
電話 03(3574)3-4635
FAX 03(3574)3-2328
E-mail: info@epuratsub.com URL: www.epuratsub.com
TEL 03 3574 4635

前澤化成工業株式会社

代表取締役社長 難波 理夫

〒103-0023 東京都中央区日本橋本町2-7-1 NOF日本橋本町ビル
電話番号 03-5962-0711 FAX番号 03-5695-0161



代表取締役社長

澤木 良次

大建工業株式会社

〒530-8210 大阪市北区堂島1-6-20 堂島アバンザ
TEL:06 (6452) 6300
〒101-8950 東京都千代田外神田3-12-8 住友不動産秋葉原ビル
TEL:03 (6271) 7800



JFE スチール 株式会社

代表取締役社長

矢島 勉

東京都千代田区千代田2丁目12番10号
日本橋ビル 〒100-0011
TEL:03(5577)3034 FAX:03(5577)3024

KITZ

http://www.kitz.co.jp

代表取締役社長

堀田 康之
Yasuyuki Hotta



株式会社 キッツ

本社 〒261-8577 千葉県美浜区中瀬1-10-1(藤原新都市)
TEL 043-299-0120 FAX 043-299-1724

前澤給装工業株式会社

代表取締役社長

尾崎 武壽



〒152-0004 東京都目黒区鷹番2丁目14番16号
TEL 03-3711-6337 FAX 03-3760-4779

タカラ ホーローシステムキッチン

タカラスタンダード株式会社

代表取締役社長 渡辺 岳夫

本社 大阪市城東区鴨野東1丁目2番1号 電話06(6962)1531(代)
東京支社 東京都新宿区西新宿6丁目12番13号 電話03(5908)1231(代)



JFE 緩手株式会社

代表取締役社長

安岡 秀憲

本社 大阪府東淀川区西宮南1-1-1 〒556-8589
TEL:0721445-0265 FAX:0721445-0291
東京 東京都台東区東上野2丁目17番4号 〒111-0001
JFE 三島ビル 5F
TEL:03(5523)1651 FAX:03(5523)1652
E-mail: info@jfe-hyosaki.co.jp URL: www.jfe-hyosaki.co.jp

住まいの夢を創る Kitz 株式会社

代表取締役社長 井上 強一

本社 東京都荒川区西日暮里 6-22-22
電話 03(3894)4771(代)

REX ワーキングアメニティー創造企業

レックス工業株式会社

代表取締役社長 宮川 純一

本社 大阪市中央区西心斎橋 1-4-5 電話 06(6245)3158
東京支店 東京都豊島区東池袋 3-13-8 電話 03(3980)5341(代)



株式会社 タブチ

代表取締役社長 田淵 宏政

本社・工場 大阪市平野区瓜破南2丁目1番56号 電話 大阪06(6708)0150(代)
東京支店 東京都品川区南品川2丁目1番5号 電話 東京03(3458)2311(代)
支店 札幌・仙台・北関東・東関東・西関東・静岡・名古屋・金沢
関西ブロック・広島・福岡・南九州・沖縄

ShinEtsu

信越ポリマー株式会社

代表取締役社長 赤澤 宏

〒103-0023 東京都中央区日本橋本町4-3-5 信越ビル
TEL (03) 3279-1712 FAX (03) 3246-2529
http://www.shinpoly.co.jp

KVK

代表取締役社長

末松 正幸

株式会社 KVK

本社工場 岐阜県黒野308番地 〒601-1195
TEL 058-283-0006 FAX 058-284-4117

JASDAQ
証券コード: 6484

プレゼント&インフォメーション

寒～い冬、体をやさしく温めてくれるグッズ集合!

プレゼント01 寒さと歪みの両方をケア
「骨盤温泉ホットキュット」

骨盤周りを補整して正しい位置に導きながら、骨盤周りを温める「座れる湯たんぼ」。お湯を注いで座れば、まるで温泉につかったようなホッと感。しかも、骨盤を支えて立てる特殊設計の立体座面だから、楽にキレイな姿勢が保てます。



●株式会社ドリーム ☎0120-559-553
価格/3,990円(税込)
サイズ/約幅38.5×長さ30.5×高さ13.5cm

2名様に
プレゼント

プレゼント03 優しい肌触り、心地よい香りで疲れた心をリラックス
「なまけたろう 抱き枕」(ローズの香りビーズつき)

抱き心地ふかふか、肌触りしっとりでの優しい感触で心を和ませてくれるぬいぐるみドールセラピー。ぎゅーっと抱きしめると、心地よい香りが漂い疲れた心を癒してくれます。普段はたら～んとしたお座り体勢。手足にはほどよい重さのビーズ入り。



●株式会社ほんやら堂 ☎027-384-2181 価格/1,995円(税込)
サイズ/約高さ40×幅26×長さ18cm 重量/約650g

1名様に
プレゼント

プレゼント02 伸びのよいシルク素材で優しく温かケア
「シルクのびのびネックウォーマー」

伸縮性の高い特殊編みで優しい着け心地の温かネックウォーマー。嫌な締めつけ感もないのでデリケート肌の方も安心。シルクを使用しているので吸湿性、放湿性にも優れ長時間使用してもムシる心配もなし。足を温める「シルクのびのびおやすみウォーマー」もおすすめ。



●株式会社ドリーム ☎0120-559-553
価格/シルクのびのびネックウォーマー1,380円(税込)
シルクのびのびおやすみウォーマー1,580円(税込)
サイズ/首周り25~45cm、足22~24cm

セットで
3名様に
プレゼント

プレゼント04 優しいぬくもりでぽかぽか
「サニースキニー ハッピーウォーム ソイポット」

レンジでチンする大豆の湯たんぼ。つぶつぶの刺激と大豆の香りに癒されながら、天然素材ならではの優しい温かさで冷えを解消。体にフィットするので、首・肩・腰・おなかなど冷えやすいポイントをじんわり温めてくれます。



●株式会社グッズマン ☎075-353-1778
価格/マミー 1,580円(税込)、ベビー 980円(税抜)
サイズ/マミー長さ36×幅13cm、ベビー長さ18×幅12cm

セットで
1名様に
プレゼント

プレゼント応募方法

株式会社小泉のホームページのトップページの右側にあるバナーをクリックしてください。または下記の用紙に記入し、FAXにてご応募ください。応募開始日は2011年1月17日(月)からになります。

株式会社小泉ホームページまたはFAXにてご応募ください。

<http://www.koizumig.co.jp/>
FAX.03-3393-2522

応募の締切は
2月28日(月)

「読者プレゼント」よりご応募ください。

★プレゼントの当選者の発表は、賞品の発送をもって代えさせていただきます。

★ご応募くださった読者の個人情報(氏名・住所・電話番号など)は、プレゼント当選時の発送のみに利用させていただきます。皆様からお預かりした個人情報は、編集部が責任を持って管理いたします。



キリトリ線

フリガナ		<input type="checkbox"/> <input type="checkbox"/>	フリガナ	
氏名		男女	会社名	
電話番号	—	FAX番号	—	—
郵便番号	—	フリガナ		
住所	都・道 府・県	区・群 市		
希望商品番号		希望商品名		

トレンドニュース
Trend News

幸運アイテムで運を呼び込もう!

プレゼント05 黄色+八角形
「黄色い通帳ケース」
「幸せを運ぶ黄色い花瓶」

中国では古来より黄色は豊かな収穫を表す色とされ、金運を招く力があると言われていた。そこで幸せを呼ぶ黄色いアイテムをご紹介します。ひとつは部屋に置くだけで幸運を運ぶ「幸せを運ぶ黄色い花瓶」。運気を引き寄せる八角形・黄色の組み合わせで、生活空間をさりげなくパワースポットに演出。もうひとつは「黄色い通帳ケース」。黄色の力で金運パワーを授けよう。

●株式会社ドリーム ☎0120-559-553
価格/「幸せを運ぶ黄色い花瓶」4,179円(税込)、「黄色い通帳ケース」6,090円(税込)



セットで
1名様に
プレゼント

ココに注目!

八角形のチカラ
八角形は全ての運を自分に引き寄せる力があり、全方位から幸運を招くとされている。



プレゼント06 盛塩+八角形
「八角盛塩ストラップ」

盛塩+八角+パワーストーンで運氣が上昇する「八角盛塩ストラップ」。お守りとして持ち歩けば旅先などの災難除けになり安心。祈願したい内容に合わせて、3種類のパワーストーンから選べるのもうれしい。



ココに注目!

3種のパワーストーンのチカラ
虎目石は金運アップ、紅水晶は愛情・家庭運アップ、水晶は全体運をアップするとされている。

●株式会社ドリーム ☎0120-559-553 価格/1,980円(税込)

各色
1名様に
プレゼント

プレゼント07 龍+タイガーアイ
「当選龍」

邪気を払い、運氣を呼び込むとされる青龍を象ったストラップ。大玉タイガーアイと金色の鈴で勝負運&くじ運アップ。



3名様に
プレゼント

ココに注目!

龍のチカラ
中国の伝説上の神獣である龍は「気」そのものとされ、身近に置くと運氣が向上するとされている。

●株式会社ドリーム ☎0120-559-553
価格/5,200円(税込)

IZUMI 新年号 平成二十三年一月一日(年四回発行) 第四十三卷 第一号 通卷三二九号

人・街・未来へ



発行 株式会社小泉 東京都杉並区荻窪四―三二―五 〒一六七―八五五五