

# IZUMI

2017 SUMMER

Vol.255



IZUMI

夏季号 2017年8月1日発行 (年4回発行) 通巻255号

発行 株式会社小泉 東京都杉並区荻窪4-32-5 〒167-8555

人・街・未来へ

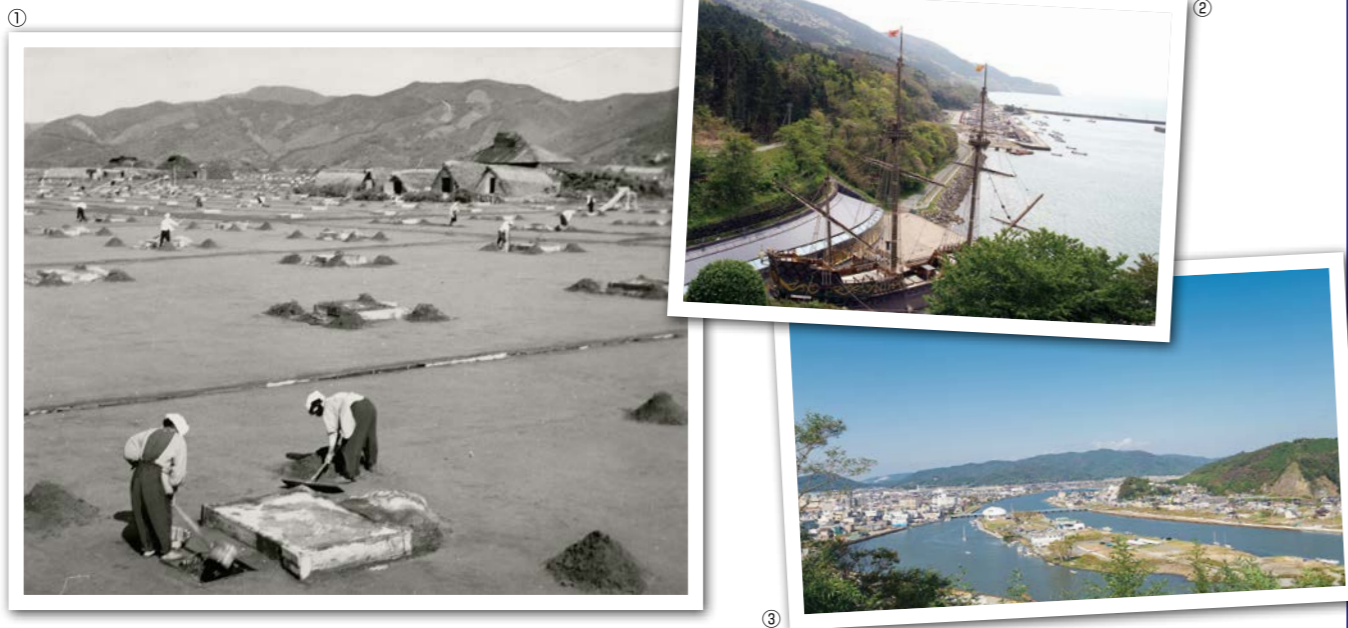


# あの街、この街 今昔散歩

『営業所を訪ねて』で紹介した「宮城県石巻市」と「静岡県富士市」。  
ふたつの街は、これまでどんな歩みをしてきたのでしょうか？ 昔と今の街の様子を見てみましょう。

## 石巻市

昔、石巻周辺では塩作りが盛んに行われていました。江戸時代初期から始まり、1960(昭和35)年頃まで主要な産業として街の発展を支えました。



かつて田子の浦といえば、北に富士山、南に駿河湾を望む景勝地でした。しかし1958(昭和33)年から人工港湾として整備され、工業地帯へと変貌を遂げました。

## 富士市



①1953(昭和28)年、石巻市渡波(わたのは)にあった塩田の様子②現在の渡波漁港(写真奥)。手前に見えるのは天正遣欧使節団が乗った帆船サン・ファン・パウティスタ号の復元船③現在の石巻市中心部。中央に見える北上川の河口中州も震災で大きな被害を受けました④1959(昭和34)年、田子の浦近くの田中新田・今井地区周辺の空撮。海岸線に並行しているのが東海道(国道1号)と国鉄(現JR)東海道本線。左奥には富士製紙(現王子製紙)の工場の煙突が見える⑤現在の田子の浦港と富士市街⑥空から見た田子の浦港

写真提供：①④朝日新聞社、⑤静岡県観光協会



宮崎県高千穂町にある高千穂峡。日本を代表する景勝地のひとつとして高い人気を誇っています。

# IZUMI CONTENTS

## 2017 SUMMER

経営概況説明会	4
平成29年度いずみ会会長会	6
得意先訪問 株式会社ミヤケン 代表取締役社長 星 進氏	8
営業所を訪ねて (株)小泉東北 石巻営業所	10
地域情報 in 石巻市	11
得意先訪問 有限会社大木工業所 代表取締役社長 大木 広氏	12
営業所を訪ねて (株)小泉東海 富士営業所	14
地域情報 in 富士市	15
営業所紹介 (株)小泉東関東 船橋営業所、(株)小泉多摩 特販営業所 (株)小泉神奈川 大船営業所、(株)小泉北関東 太田営業所 (株)小泉相模 相模西営業所、(株)小泉中部 富士吉田営業所	16
2017 小泉サマーセール	18
海外優待旅行	18
ニューオープン プロストック Binh Thanh店	21
メーカー探訪記 大建工業株式会社	24
小泉グループ・国内サービスネットワーク	34



去る7月5日(水)、新宿・京王プラザホテルにおいて、株式会社小泉「平成29年経営概況説明会」が開催されました。

「平成29年経営概況説明会」では、弊社五島常務取締役・経営管理本部長の司会のもと、長坂代表取締役社長が昨年度の経営概況と今年度の事業計画を説明。その後、来賓の東芝キヤリア株式会社代表取締役社長・近藤弘和様と、株式会社みずほ銀行常務執行役員・廣瀬淳様からご挨拶をいただき、長坂代表取締役会長の閉会の辞で締めくくりました。

### 平成28年度決算及び事業報告

昨年度はイギリスのEU離脱国民投票やアメリカ大統領選挙におけるトランプ氏の当選など、多くの予想を覆す結果が相次ぎ「先の読めない時代」を実感する一年となりました。また国内においては、各種経済指標が一進一退を繰り返すなど「まだら模様」の経済環境が鮮明化した一年であり、日銀のゼロ金利政策の効果も薄れつつある中、東京オリンピック特需というプラス要因こそありますが、真の景気回復にはなお時間を要する状態となっております。

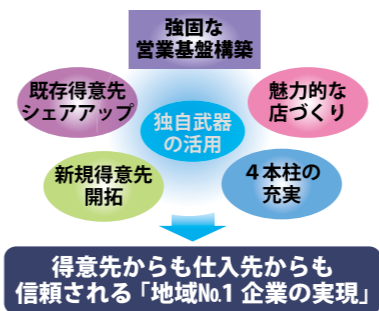
小泉グループの平成29年3月期決算を振り返りますと、グループ全体で増収減益となっており、実態的には「これまで続けてきた収益の低下傾向によりやく歯止めがかかり、体質改善に向けた第一歩を踏み出した」というところです。

当期の売上高は1224億7500万円

で、前期比1・4%増。内訳は販売子会社向けが1074億6200万円、中国・韓国からの輸出入事業71億1400万円、プロストック事業41億9100万円、建設事業本部26億3100万円、その他10億7400万円となりました。

一方、利益面につきましてはプロストック事業の売上増加(+9600万円)、販売子会社向け(+5000万円)などの増益要因がある一方で、円高基調の継続による前期比為替予約差益の減少もあり、売上総利益ベースで67億5000万円と、前期対比2億1600万円の減益となりました。

他方、70周年記念行事の関係費用などの交際費増加(1億2200万円)、固定資産などの減価償却費(6500万円)などもあり、販売管理費は約2億3200万円増加しました。これにより営業利益ベース段階で12億3300万円(前期対比4億4



900万円減)の実績となりました。当期会計年度におきましては当初予定通り、資本政策の変更に伴う子会社の整理損失(15億7200万円)、為替評価益振替運用売却損、廃棄・廃車、除却、その他の損失などを含めて、18億4400万円(前期対比15億8600万円)の雑損失を計上しました。他方、保有不動産の家賃収入(9億4900万円)、子会社などからの諸経費収入(1億1300万円減)の営業外利益を確保しました。

この結果、最終的な損益としては、税引前当期純利益で18億4200万円(前期対比23億1000万円減)、法人税など10億8600万円、法人税など調整額1900万円を絡めた税効果会計を反映し、7億3700万円(前期対比17億3000万円減)の当期純利益を計上しました。

### 今期の事業方針について

今年度の営業推進施策につきましては、引き続き仕入集約、事務手続きの標準化推進などによる収益改善に注力するほか、従及び新規設備導入などにより、生産能力は現在の2倍程度となることを見込んでおります。竣工は今秋を予定しており、今冬より本格稼働予定です。

### ●素箱事業

「家の内部を自分でデザイン可能な木造スケルトン住宅」をコンセプトに、耐震にすぐれたSE構法によって新築戸建を販売する素箱事業ですが、今年1月に「吉祥寺コンセプトハウス」を正式オープンいたしました。同所には既にたくさんのお客様がお見えになり、契約も獲得するなど、着々と実績を積み上げております。本事業は、今後も様々な地域にコンセプトハウスを展開した上で、さらに知名度を高めると共に実績を増やし、国内有数のブランドとなることを目指して推進してまいります。

以上、平成28年度の決算状況及び今期の事業計画をご説明させていただきました。今年度も強固な営業基盤構築と併せまして、管材、住宅設備機器、建材、電材からなる「小泉グループの4本柱」をより充実させ、メーカー様、お客様と「三位一体」となって推進してまいります。先の読めない難しい時代となってきておりますが、今年度も皆様と一体となって乗り越えていく所存ですので、なお一層のご指導、ご鞭撻をお願いいたします。

### その他のトピックス

#### ●プロストック事業

昨年度の新規出店はありませんでした。平成27年度末に出店した埼玉県の2店舗が売上に貢献し、売上高は40億円を突破しました。また、来客数も順調に伸長しており、昨年度は1日当たり来客数が1500名を超え、平成27年度比で100名以上の増加となるなど、知名度も順調に向上しています。今年度も市川、横浜中山に出店を予定しており、20店舗体制の早期確立を当面の目標に、引き続き積極的に取り組んでまいります。

#### ●第3仕入センター新設

昨年度、第1及び第2仕入センターをそれぞれ移転しました。さらに今年度、第3仕入センター(神奈川県綾瀬市寺尾西1-



平成28年度は3店舗の出店を行った。今年度も3店舗を出店予定。



4月15日にベトナム・ホーチミン市に「プロストック Binh Thanh店」をオープンさせた。



「家の内部を自分でデザイン可能な木造スケルトン住宅」をコンセプトとする「素箱」プロジェクト。

#### ●中国・韓国関連事業

一昨年度に工場を増設しました南通小泉機電の隣地に、当社も出資している南通宏安金属製造が新たな工場棟を建設しております。同社はいわば南通小泉機電の兄弟会社と言った位置付けであり、本工場棟建設

# 平成29年度 「いずみ会会長会」 「いずみ会連合会役員総会」開催

昨年度の事業報告と収支報告、  
今年度の「いずみ会」の活動方針についての説明が行われました。



## いずみ会会長会

平成29年4月13日(木) 正午より、新宿・京王プラザホテルにおいて「平成29年度いずみ会会長会」が開催されました。冒頭にいずみ会連合会の役員ならびに地区いずみ会の新会長の紹介、(株)小泉幹部役員の紹介がありました。次に、いずみ会連合会会長・長田永年様(富士冷暖株式会社 取締役会長)の挨拶、小泉グループを代表して(株)小泉・長坂社長の挨拶がありました。その後、いずみ会連合会の役員改選が行われ、新役員紹介があり、満場一致で賛同されました。平成29年度いずみ会会長会は盛会のうちに終了いたしました。

## いずみ会連合会役員総会

平成29年4月13日(木) 午後1時30分より、新宿・京王プラザホテルにおいて、「平成29年度いずみ会連合会役員総会」が開催されました。同総会は、いずみ会連合会副会長・松田英行様(株式会社松田設備 代表取締役)の開会の辞、いずみ会連合会会長・長田永年様(富士冷暖株式会社 取締役会長)の挨拶から始まりました。

続いて議長選出が行われ、いずみ会連合

会会長・長田永年様(富士冷暖株式会社 取締役会長)が選任されました。議事審議に入り、平成28年度事業経過報告及び収支報告、第38回チャリティー抽選会実施報告及び収支報告が行われ、監査報告では連合会会計監事の清水一政様(株式会社清水工業所 代表取締役)及び上杉貴志様(株式会社上杉設備 代表取締役社長)より報告があり、それぞれについて承認されました。

その後、平成29年度事業計画案及び収支予算案、第39回チャリティー抽選会実施計画案についての説明が行われ、満場一致で承認されました。

議事終了後、来賓として出席をいただいたOTTO株式会社 代表取締役 副社長執行役員・森村望様より御祝辞を頂き、引き続き(株)小泉・長坂社長より、出席されたいずみ会の会員の皆様方への日頃のご愛顧に



①いずみ会連合会役員総会 ②いずみ会連合会会長 富士冷暖株式会社 取締役会長 長田永年様  
③いずみ会連合会副会長 株式会社松田設備 代表取締役 松田英行様  
④いずみ会連合会会計監事 株式会社清水工業所 代表取締役 清水一政様  
⑤株式会社小泉 代表取締役社長 長坂剛 ⑥OTTO株式会社 代表取締役 副社長執行役員 森村望様  
⑦防災システム研究所 所長 山村武彦様 ⑧いずみ会会長 ⑨株式会社小泉 代表取締役会長 長坂紘司  
⑩いずみ会連合会会計監事 株式会社上杉設備 代表取締役社長 上杉貴志様  
⑪株式会社小泉東関東 代表取締役社長 飯野光広 ⑫神奈川いずみ会会長 宮本管機株式会社 代表取締役 宮本誠一様

# 元気印の得意先訪問

## 株式会社ミヤケン

●宮城県石巻市渡波字新千刈140番地

管工事やガス工事を中心に、公共事業から一戸建ての水回りまで石巻地区のさまざまな工事に携わっている株式会社ミヤケン。星社長は石巻広域管工事業協同組合の理事長などの要職も歴任し震災復興へ向かう石巻の水道事業になくてはならない存在でもある。そんな星社長の経営理念をお尋ねすべく、小泉東北の湯浅社長、石巻営業所の原所長と小泉営業担当とともにおうかがいした。



株式会社ミヤケン  
代表取締役社長  
星 進氏

### 水道なら土木から設備まで 自社でこなせる対応力

2000年に創業した株式会社ミヤケンは、主に管工事やガス関係の施工を数多く手がけている。石巻市や東松島市の公共工事に携わるほか、大和ハウス工業など大手ハウスメーカーや地元の工務店などから依頼を受けた新築・リフォーム工事などを手がけており、星社長は石巻広域管工事業協同組合の理事長としても活躍している。

「現在、従業員は40名。その中で現場の施工に携わっているのは25〜30名ほどで、あとは協力会社の方々に常時20人ほどお願いしている形です。石巻地方広域水道企業団は石巻市と東松島市をカバーしているため、現在は東松島市の現場も増えています」  
株式会社ミヤケンの強みは、土木から水道設備まで自社で幅広くこなせる対応力。企業団に加わっているのと当番制があるため、夜間や土日を含めた24時間365日態勢で、漏水などへの緊急対応ができるよう

にしなければならぬ。

「私がいちばん誇りに思っているのは、社員たちの仕事に対する意識の高さ。みんな明るくて熱心ですし、夜や日曜どころか大晦日に緊急の要請を受けてもきっちり対応する。我々がこの地域の管工事を守っている！という意識が、私だけでなく社員にも根付いているのだと思います。毎朝7時15分に行っている朝礼の前に、一仕事終わらせる者もいますし、事務スタッフたちもこちらから言わなくても、自分から仕事を進められるメンバーが多いんです」

星社長の経営理念もまた、信用と信頼に誠実に対応することだという。スピーディな対応やミスをしないことは当然のことではあるものの、トラブルは減らすように努力はしている。根絶するのは難しい。

「安全面をきちんとすることが大切だと思っています。実は、以前は無茶な仕事を受けたこともあるのですが、今は危険な仕事は極力避けるようにしています。受けるとしても、しっかりとお金をかけて安全対策をすれば、リスクを減らせるんですね」

震災から6年以上が経過したものの、まだまだ爪痕は深い石巻市。復興需要はあと1〜2年ほど続くと思われるが、その後は見通しを立てづらいという。

「復興が落ち着いた時に、どれだけ需要が落ち込むのかは読めません。かといって今転オープンしてからのことだ。水道の材料を扱う会社からのアプローチはたくさんあったというが、何社も付き合うのは大変。星社長が小泉とだけ新たに取引をはじめていただいたのはどういう理由があるのだろうか。

「原所長が、頻りに顔を出してきたんです。最初は邪魔くせえ！来るな！なんて追い返していたんですが（笑）、彼の人柄と粘り強さに感じるものがあつたんです。単身赴任で自由が利いたのか、早朝からやつてきて営業をかけてくる。たった1個の材料でも嫌がらず、すぐに届けてくれる。フットワークの良さや熱意に負けて、いつしか1個が2個にと、どんどん増えていきました。今後は品揃えをもっと頑張りたいですね。当社は水道だけでなく、ガスやリフォームも手がけていますが、現場は材料が1個ないだけで仕事が進みません。見積りも速さやマメな営業など、対応力の高さは素晴らしいので、今後もますます進化していただけることを期待しています」

### ▶元気印の得意先訪問



1 従業員数は40名という、石巻地方広域水道企業団の中でも屈指の規模を誇る株式会社ミヤケン。石巻市、東松島市で発生した漏水などの緊急時に対応する当番など、他社が嫌がることも積極的に引き受けている。2 石巻市、東松島市とも東日本大震災の被害を激しく受けた地域だが、同社はライフラインの復旧に大きな功績を残している。3 明るいオフィスでは女性のスタッフの皆さんが活躍。従業員の皆さんが明るくて元気なのも、株式会社ミヤケンの特徴だ。



石巻と東松島の管工事は  
当社が守っている！とびっしり  
責任感をもっています



(株)小泉東北  
石巻営業所  
営業  
小泉 裕輔

1か月に1回、原所長と担当させていただきます。星社長は社業以外にもお忙しい方ですが、なかなかお会いできません。順を追ってポイントをつかんだお話をさせていただき、細かいところまで観察されている姿勢など、所長とお話されている会話だけでも勉強になります。

はまだ忙しすぎて、ほかの事業に手を伸ばす余裕もない。だからこそ、大手さんだけでなく、地元の工務店さんなどの付き合いも大事にしていきたいと思っています」

### 所長の熱意で小泉と取引開始 対応力の高さは抜群！

小泉との取引はまだ2年ほど。仙台第二営業所から石巻営業所へ名称を変更し、移

## 自然豊かな海の街

原生林に覆われた島「金華山」(写真左)には、野生の鹿が生息している。名物「ほや」(写真右)は海のバイナッブルと呼ばれ、酢の物や味噌あえで食べる。



## 石巻の歴史的名所

現存する木造教会堂としては日本最古の「旧石巻ハリストス正教会教会堂」(写真左)。宮城県慶長使節船ミュージアムにある「サン・ファン・パウティスタ復元船」(写真右)。



## 地域の文化を発信

宮城出身のマンガ家・石ノ森章太郎を記念した「石ノ森萬画館」(写真左)。石巻・桃生地区の祭りで披露される民俗芸能「はねこ踊り」(写真右)。



水産業が盛んで、世界三大漁場のひとつに数えられる金華山沖では、名物のほや、牡蠣のほか、かつお、いわし、さばなど200種もの魚や貝類が獲れると言われる。農業も盛んで、大麦の作付面積は県内1位、大豆は県内3位と宮城県の穀物生産の一翼を担う。稲作は約9000ヘクタールで行われ、ササニシキなどが栽培されている。石巻は工業都市としての顔も持つ。1964年に新産業都市および重要港湾に指定されて以降、紙製品・鉄鋼・造船などの企業が立地。石巻工業港も開港し、工業都市として発展した。しかし、2011年3月11日に東日本大震災が発生。震度6強の地震と津波によって、多くの人命、建物、道路、港湾施設などが失われた。震災後は、全国からの温かい支援もあり、市民が一丸となって復興への努力が続けられている。復旧から再生・発展へ、石巻は着実に歩みを進めている。

## 地域情報in

# 石巻市

宮城県で2番目に人口の多い石巻市。北上川の河口に位置し、江戸時代には水運と海運をつなぐ物流拠点として「奥州最大の米の積み出し港」と呼ばれた。明治以降は、漁業と工業の街として発展を続けた。しかし、2011年に東日本大震災が発生。6年後の現在も、復興に向けた取り組みが続いている。

## 震災被害からの再生が進む 港湾都市・石巻

石巻市は北上川の河口に位置し、宮城県北東部を代表する市である。2005年4月に旧石巻市、河北町、河南町、桃生町、雄勝町、北上町、牡鹿町が合併して誕生した。人口は約15万人で、県内では仙台市に次いで多い。

水産業が盛んで、世界三大漁場のひとつに数えられる金華山沖では、名物のほや、牡蠣のほか、かつお、いわし、さばなど200種もの魚や貝類が獲れると言われる。

農業も盛んで、大麦の作付面積は県内1位、大豆は県内3位と宮城県の穀物生産の一翼を担う。稲作は約9000ヘクタールで行われ、ササニシキなどが栽培されている。

石巻は工業都市としての顔も持つ。1964年に新産業都市および重要港湾に指定されて以降、紙製品・鉄鋼・造船などの企業が立地。石巻工業港も開港し、工業都市として発展した。しかし、2011年3月11日に東日本大震災が発生。震度6強の地震と津波によって、多くの人命、建物、道路、港湾施設などが失われた。震災後は、全国からの温かい支援もあり、市民が一丸となって復興への努力が続けられている。復旧から再生・発展へ、石巻は着実に歩みを進めている。

## 営業所を訪ねて

小泉東北 石巻営業所

## (株)小泉東北 石巻営業所

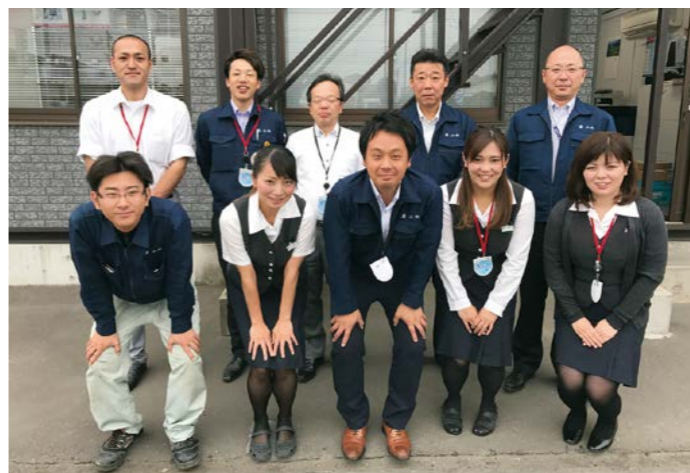
〒986-0853  
宮城県石巻市門脇字青葉東79-3  
TEL:0225-25-7445 FAX:0225-25-7284



所長 原 泰芳

小泉東北の中でも、特に明るいメンバーが揃った雰囲気の良い営業所です。石巻が震災以前より良い町になるよう、所員一丸となって復興のお役に立ちたいと思っています。

宮城県北東部の広い地域をカバーしている石巻営業所は3年弱ほど前にアクセスが便利な市街地に移転した。お客様の業種が多様ということもあり、商材の幅広さと震災復興需要の先を見据えた営業戦略で勝負を挑んでいる。



## 水道店から家電・ガス店まで 商材の幅広さが営業の生命線

石巻営業所は2014年9月に現在の場所へ移転したのに合わせ、名称を仙台第二営業所から変更。石巻市や東松島市、女川町を中心に、登米市や大崎市などを含めた宮城県の北東部、面積にして3分の1ほどをカバーしている。

「お客様は水道工事が約半数ですが、工務店や土木工事店、リフォーム店も3割ほどを占めています。また、リフォームや水回り、空調や給湯関係などを扱う家電店や、

ガス配管を手がけるガス店など、事業の幅を広げているお客様も増加傾向にあります。業種が多様なだけに、商材も管材や建材だけでなく、空調や電材のニーズもあり、在庫品の幅広さと品揃えが営業所の生命線となっています」

## 現在は震災復興で手一杯 落ち着いた後の対策が必要

現地で営業を開始して3年弱、需要は震災復興関係のインフラ整備が中心だったという。土木資材や水道材料がメインで、集団移転にともなう一戸建ての材料もニーズが高かった。

「復興需要が急激だっただけに、これが落ち着くとお客様も仕事が激減するのは目に見えています。リフォームなどへの業種転換や新規事業進出の提案などを積極的にし

ていきたいのですが、現状ではお客様も我々も目先の忙しさに追われていて、なかなか頭を切り換えられないのが課題です」

メンバーは総勢10名で、地元の人半数を占めている。営業担当は4名で、うち50代のベテランが3人という重厚な布陣だ。「石巻は宮城県第2の都市ですが、仙台とは経済圏が独立しており、水運や漁業などに支えられた港湾都市です。小泉のお客様だけでなく、住民の皆さんも地元愛が強い方が多く、衛星都市ではないという誇りをもたれている方が多いため、石巻では歴史の浅い小泉が食い込むのは難しかったのですが、ようやく我々の熱意が通じるようになってきました。来店のお客様が立ち寄りやすく、集団移転の造成地にも近いという立地の素晴らしさを生かし、積極的な営業を心がけていきたいと思っています」



▲仙石線の跨線橋に近く、アクセスは抜群。



▲若手からベテランまで年齢層は幅広い。



▲管材、建材、電材など在庫の幅広さが自慢。

# 元気印の得意先訪問

静岡県富士市厚原959

## 有限会社大木工業所

プラント設備工事メインだった会社を、時代にあった組織へと改革。次々と新しい分野に挑戦し続ける有限会社大木工業所。長いキャリアで培ったノウハウと仕事への姿勢は評価が高く、互いに協力する周囲の同業他社からの信頼も厚い。そんな大木社長の経営方針をうかがうため、小泉東海の山縣専務、富士営業所の鈴木所長と和田係長とともにおうかがいした。



有限会社大木工業所  
代表取締役社長  
大木 広氏

### 激しい時代の変化に対応してきたフレキシブルな経営姿勢

大木工業所の創業は59年前。先代が製紙会社のプラント設備の仕事をはじめたのが出発点だ。

当時はプラント設備の仕事をこなせる大規模な業者は少なかったため、会社は順調に拡大する。だが、現在社長の大木氏が30歳で実質的に会社を任されたその時、オイルショックが起きる。取引のあった製紙会社はどんどん減ってゆき、25人の社員が半年間やることのないという厳しい時期もあった。大木氏は、そこから10年がかりで社内の体制を替え、会社を立て直す。新体制で会社が軌道に乗り、社長に就任したその時、再び試練が訪れる。バブル景気の崩壊だ。

「節目ごとに一番悪いタイミングで会社を任されてきましたが、今考えるとこれでよかったと思います。景気の良い時期だけしか経験していないと、仕事は簡単だ、仕事

があるのが当たり前だと思ひ込んでしましますから」

かつては8割がプラント設備の仕事だったが、現在は空調配管や衛生設備、公共事業など多岐にわたる仕事内容を社員7名でこなし、プラント設備の仕事は1割ほど。小規模な同業他社が持っていない工作設備や、長年の経験で蓄積したノウハウがあるのがアドバンテージだ。もちろん一つひとつの仕事に大事にして、信頼を積み重ねてきたからこそ、今の評価があると考えている。

「声をかけてもらった仕事は断らず、土木工事や舗装などの仕事でも、自分の会社ができるなければ信頼する仲間の業者と協力してやってきました。昔は同業他社はライバルでしたが、これからの時代は互いに協力してやっていくべきだと思いますね。情報が手に入りやすく、ネットを駆使すれば未知の分野の仕事でも勉強することができるとは、仕事の幅を広げていくにはいい時代ですよ」

去年からはご子息の大木利晃専務が現場を任切っている。専務は12社からなる富士市水道組合の青年部に所属し、新しい同業他社とのネットワークづくりに懸命だ。会社を任せられた利晃専務は「今の課題は人材育成。設備の仕事は人が暮らす上で欠かせないので、この仕事に誇りを持つ人を育てたい」と、今後の抱負を話してくれた。

## 元気印の得意先訪問



1 「会社の規模を大きくして見栄を張って赤字の仕事をするより、身の丈にあった規模で儲けの出る仕事をする」が大木社長の方針。プラント設備の施工で培ったノウハウを受け継ぎながら、新たな分野への挑戦も忘れない。2 15年前に入社した大木社長のご子息、大木利晃専務が去年から現場を取り仕切っている。3 大木社長は様々な団体の要職も務めているので、業界では顔が広く人望も厚い。各団体からの表彰状や感謝状がずらりと並ぶ。

### 提案を聞いてくれるからお互いにメリットがある

小泉とは富士営業所開設以前、沼津営業所の頃からのお付き合い。当時は近所に大きな資材店が少なかったので重宝したそう。利晃専務は「富士営業所に行く」と、市場のような元気な挨拶で迎えてくれる。こつちも元気をもらえるし、一緒に仕事を

### （株）小泉東海 富士営業所 係長 和田 英祐



に初めて担当になりました。6年お付き合いですが、私には教えるところもたくさんあります。私も少しずつ成長しています。おかげで、私も少しずつ成長しています。おかげで、私も少しずつ成長しています。

## この仕事に誇りを持つて、人材を育成していくのが今一番の課題

しているも楽しい」と話す。

大木社長には、富士いずみ会会長を4期も務めていただいている。会員が入会してよかったと思うような会にしたい、会費が安く、魅力あるイベントや講習会を企画してきた。その活発さ、イベント参加率の高さは他の地域のいずみ会へのよい刺激になっている。実は、営業マンとの連絡にスマホのLINEアプリを使ったらどうかと提案したのは大木社長だ。「現場で急ぎの用があるときは、電話に出てももらえないと間に合わないなんてこともあります。LINEなら連絡もスムーズだし、商品の確認なども写真を添付すれば電話で話すより確実で間違いも少ない。小泉にLINE導入を提案したら、すぐに対応してくれたのはありがたかったです。こちらからの提案を聞いてくれるなら、これからはもっと提案して、互いにメリットのある関係でいいですね」

## 海の玄関口『田子の浦港』

地元の工業と漁業を支える重要拠点『田子の浦港』(左)だ。万葉集の和歌にも詠まれた田子の浦。「ふじのくに田子の浦みなと公園」には歌碑(右)が立つ。



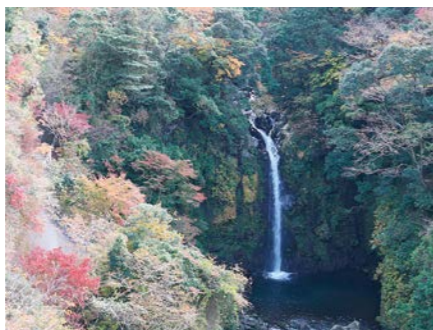
## 新旧のご当地グルメ

駿河湾の新鮮な海の幸、田子の浦しらすを使った『生しらす丼』(左)は絶品。トマトベアスープの新感覚つけ麺『つけナポリタン』(右)はお店によって異なる味わいが楽しめる。



## 美しくて貴重な自然の宝庫

富士山が望める『浮島ヶ原自然公園』(左)には絶滅危惧種の植物などが群生する。富士山の南隣に位置する愛鷹山の『須津川渓谷』(右)は秋になると見事な紅葉が楽しめる。



四季折々の伝統的な祭りも数多く開催されている。中でも、6月の『吉原祇園祭』、夏の『富士まつり』、秋の『甲子秋まつり』、冬の『毘沙門天大祭』の四大祭りのときは街はひととき賑わいを見せる。

工業で栄えながらも自然と伝統を守る富士市には、豊かな自然とその幸を使ったグルメ、受け継がれてきた文化など、工業だけの街とは言わせない魅力で溢れている。

静岡県東部に位置する富士市は、旧富士市、吉原市、鷹岡町の3つの市町が1966(昭和41)年に合併して誕生した。人口は約25万人と静岡県内第3位となっている。温暖な太平洋側気候の恩恵を受ける富士市は、年間を通して穏やかな気候のため、快適に過ごしやすい街である。

富士市は製紙産業で栄えてきた。その始まりは1887(明治20)年に富士山や愛鷹山から流れる湧水を利用して現在の富士市今泉周辺に手すき和紙工場が建てられたことにある。その後も昭和初期にかけて製紙工場がいくつも建てられ、今でも製紙工場の数は日本一を誇る。戦後は紙のみならず輸送用機械の製造業や化学工業といった様々な業種の企業も進出し、工業の街としてさらなる発展を遂げた。

写真提供：静岡県観光協会

## 地域情報 in

# 富士市

富士山の南麓に位置する富士市一帯は、岳南地域とも呼ばれ、豊富な富士山の水の恩恵を受け、製紙産業とともに栄えてきた。北には富士山、南には駿河湾と、山と海に囲まれた自然豊かな工業の街である。

## 富士の麓の「紙のまち」、富士市

静岡県東部に位置する富士市は、旧富士市、吉原市、鷹岡町の3つの市町が1966(昭和41)年に合併して誕生した。人口は約25万人と静岡県内第3位となっている。温暖な太平洋側気候の恩恵を受ける富士市は、年間を通して穏やかな気候のため、快適に過ごしやすい街である。

## 営業所を訪ねて

株小泉東海 富士営業所

## (株)小泉東海 富士営業所

〒419-0201  
静岡県富士市厚原 139-2  
TEL: 0545-71-6211 FAX: 0545-71-8594



所長 鈴木 和彦

風通しの良い元気な営業所を目指しています。ベテランスタッフが多く、若手の育成には特に力を入れていきますので、20代の営業スタッフの今後の成長に期待です。

小泉東海の営業所の中で最大の人員数と、知識経験豊富なベテランスタッフが多いのが富士営業所の強み。製紙産業が盛んな工場地帯に位置する富士営業所は、多種多様な商材と他社にはできない提案で、商機の拡大を目指している。



## 製紙工場が密集するエリアでお客様が絶えない営業所

1981年開設と、小泉東海の営業所の中で沼津に次いで2番目に古い富士営業所は、スタッフ27名を擁する規模の大きな営業所だ。担当エリアの富士市は、豊富な水資源を活用して江戸時代から駿河半紙の生産をしてきた地域だけに、今でも大小の製紙工場が集中している。そのため富士営業所では、他の営業所ではあまり扱っていない工場プラント用配管の品揃えが充実しており、溶接継手やステンレス配管など他の

営業所とは違う資材が売れ筋だ。駐車場には、朝からひっきりなしにお客様が車で来店され、スタッフの大きな挨拶で迎えられている。そして、この大所帯を今年4月から率いる鈴木所長が率先してお客様に声を掛けている。

## お客様の立場に立った改善で足を運んでいただけ営業所を目指す

「お客様とのコミュニケーションを密にするために、電話対応の改善や訪問回数を増やすなどの努力をしています。お客様からの情報や意見を参考に商品ラインアップを検討したり、改善すべき営業所の問題点が見えることからです」

そのために一番重視しているのが足をお運びいただくお客様を増やすこと。元気な挨拶は、重要な第一歩だ。



▲36年の歴史を持ち、比較的規模の大きな営業所。



▲ベテランスタッフが積極的に若手をサポートする。



▲バックヤードにはプラント用資材が多く揃っているのが特徴だ。

小泉東海では2年前からソリューション営業室を設け、今まであまり扱ってこなかったサッシや断熱材などの住宅設備関連の商材の提案、補助金の情報提供など、競合他社にはない提案を積極的にやっている。足を運んでいただくお客様が増えれば、提案の機会も増えるから、富士営業所では着実にこの実績があがっている。

お客様からの声で迅速に改善したことも多い。スタッフ全員がスマホを持ち、LINEアプリを活用することでお客様と連絡をとりやすくなったのもそのひとつ。営業マンをサポートする営業事務員が、3名も配置されているのも富士営業所の特徴だ。営業マンが外出中でも、お客様を待たせることなく対応をするためだ。

「価値を認めてもらい、お客様から選ばれる仕事をしたいと考えています。そのため努力と改善は、絶えず続けていきます」





**経験豊富な所員が一丸となり  
攻めの営業を行い、地域ナンバーワンを目指す**

## (株)小泉北関東 太田営業所

〒373-0818  
群馬県太田市小舞木町 250  
TEL: 0276-45-4134  
FAX: 0276-45-4140

22名の所員で太田市内、桐生市、伊勢崎市などを担当しています。平均年齢は39歳とやや高めですが、その分経験という武器を最大限に活かし、攻めの営業を行い、新規のお客様を獲得していきます。



**充実した品揃えを実現し、地元のお客様に  
信頼される営業所を目指していく**

## (株)小泉相模 相模西営業所

〒250-0103  
神奈川県南足柄市壺下 301-1  
TEL: 0465-73-0888  
FAX: 0465-72-1031

小田原市、足柄郡部、秦野市西部などを担当しています。平均年齢30代前半と若さ溢れた19名の所員が業務に当たっています。在庫品揃えを充実させ、地域のお客様に信頼してもらうと同時に、新規開拓も積極的に行っていきます。



**優秀な人材と豊富な品揃えを武器に、  
地域にとって欠かせない営業所を目指す**

## (株)小泉中部 富士吉田営業所

〒403-0005  
山梨県富士吉田市上吉田 5587-2  
TEL: 0555-22-6600  
FAX: 0555-22-6606

富士吉田市、富士河口湖町、都留市などを17名の所員で担当しています。経験豊富な優秀な人材が揃っているので、お客様に質の高い営業を展開し、地域ナンバーワンを目指して頑張っていきます。



**ハード&ソフト面の両方を充実させ、  
お客様が信頼できる営業所を目指していく**

## (株)小泉東関東 船橋営業所

〒273-0034  
千葉県船橋市二子町 581  
TEL: 047-332-1101  
FAX: 047-332-1108

船橋市、市川市や江戸川区、葛飾区など広範囲を担当しています。総勢20名の所員の平均年齢は36歳とバランスのよい構成になっています。既存のお客様との絆を強固なものにしながら、新規お客様の開拓も行っていきたいと思ひます。



**お客様のご要望に迅速に答えていき、  
地域にとってなくてはならない営業所を目指す**

## (株)小泉多摩 特販営業所

〒190-0034  
東京都立川市西砂町 2-56-8  
TEL: 042-520-7118  
FAX: 042-520-7119

立川市、武蔵村山市、昭島市、所沢市など広範囲を担当しています。お客様のご要望に迅速に対応できる体制を整え、担当地域のお客様信頼度ナンバーワンを目指して頑張っていきます。



**お客様との絆をこれまで以上に深め、  
競合他社に負けない地域ナンバーワンを目指す**

## (株)小泉神奈川 大船営業所

〒247-0061  
神奈川県鎌倉市 3-4-9  
TEL: 0467-43-1171  
FAX: 0467-43-1175

鎌倉市、逗子市、藤沢市や横浜市などを19名の所員で担当しています。若手営業マンが成長を遂げてきているので、新規のお客様を積極的に獲得していきたいと思ひます。地域ナンバーワンを目指して所員一丸となって精進していきます。



~ KOIZUMI SPECIAL Ver. ~

# 石川さゆり コンサート

艶やかな歌声と  
心震わせる名曲の数々！  
45周年の軌跡を詰め込んだ  
いずみ会オリジナルステージ！



## 石川さゆり

1973年デビュー。  
1977年に『津軽海峡・冬景色』『能登半島』が大ヒット  
その後も、『天城越え』他、数々のヒット曲を生み出す。  
また、FNS 歌謡祭音楽大賞、日本有線大賞、日本レコード大賞他数多くの賞を受賞。  
NHK「紅白歌合戦」39回出場。  
今年45周年を迎えた、日本を代表する歌手の一人。

2017年 いずみ会

## 合同研修会

10月23日(月)~10月28日(土)

本年のいずみ会連合会主催の『いずみ会合同研修会』は越後湯沢温泉のNASPAニューオータニにおいて10月23日より10月28日まで6日間にわたって開催されます。ご期待ください。

講演会

### 「断・捨・離」～日々是ごきげんに 生きる知恵～

講師 やました ひでこ さん

学生時代に出逢ったヨガの行法哲学「断行・捨行・離行」に着想を得た「断捨離」を日常の「片づけ」に落とし込み、誰もが実践可能な自己探訪メソッドを構築。  
全国展開している「断捨離®セミナー」は、年齢、性別、職業を問わず受講者から圧倒的な支持を得ている。  
処女作『断捨離』は、日本はもとより台湾、中国でもベストセラーとなり、『俯瞰力』『自在力』の断捨離3部作や、他、著作・監修を含めたシリーズ関連書籍は累計300万部を超えるミリオンセラー。

追記：「断捨離®」は、やました ひでこの登録商標です。

#### ◇Profile

一般財団法人 断捨離® 代表  
クラター・コンサルタント  
東京都出身。早稲田大学文学部卒



研修会場

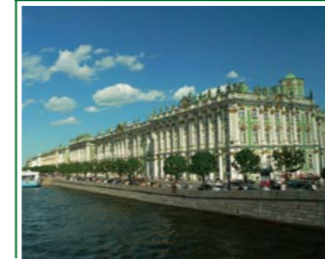
### 小説『雪国』でおなじみの 越後湯沢温泉。

大自然の懐に抱かれその恵みを謳歌しながら、人が自然とともに快適に過ごしていくために。  
ホテル、スキー場、スポーツ施設、オーナーズマンションなどリゾート&レジャーのすべての機能に満ちたリゾートスタイルのホテル。それがNASPAニューオータニです。



## 2017 KOIZUMI SUMMER SALE

### 海外優待旅行のご案内



#### Aコース 海外ご優待旅行 9日間の旅

美しき「ヘルシンキ」と華麗な街  
「サントペテルブルグ」9日間

出発予定日：第1班 平成29年11月1日(水)~9日(木) / 第2班 平成29年11月8日(水)~16日(木)  
※スケジュールは都合により、変更になることもございます。



#### Bコース 海外ご優待旅行 5日間の旅

癒しのアジアリゾート・  
セブ 5日間

出発予定日：第1班 平成29年11月3日(金)~7日(火) / 第2班 平成29年11月16日(木)~20日(月)  
※スケジュールは都合により、変更になることもございます。



#### Cコース 海外ご優待旅行 3日間の旅

楽園リゾートステイ  
沖縄 3日間

出発予定日：第1班 平成29年11月10日(金)~12日(日) / 第2班 平成29年11月11日(土)~13日(月)  
※スケジュールは都合により、変更になることもございます。



### ベトナム基本情報

国名：ベトナム社会主義共和国  
 首都：ハノイ  
 人口：約9,270万人  
 面積：32万9,241km<sup>2</sup>

# プロストック Binh Thanh店

227 Dien Bien Phu, Ward 15,  
 Binh Thanh District, Hochiminh City  
 TEL : +84 (0)8 35146898  
 FAX : +84 (0)8 35146901



プロ向けホームセンター「プロストック」の海外1号店が、  
 ベトナムホーチミン市の中心部から近いBinh Thanh区にオープン！  
 ベトナム訪問の際は是非お立ち寄りください。



スタッフ一同、皆様のご来店をお待ちしています。



黄色い看板が目立つプロストックBinh Thanh店入口。



店長 **Pham Quyet Chien**(チェン)



日本製品を中心に約8,000アイテムの品揃え。



店舗はアクセスのしやすい幹線道路に面している。市民の移動手段はバイク。

## 経済発展を続けるベトナムに 海外1号店をオープン

小泉とベトナム企業QHプラス社との合弁企業、QHプロストックは2017年4月15日、ベトナムホーチミン市にプロストックのベトナム1号店であるBinh Thanh（ビンタイン）店をオープンしました。現在、ベトナムは実質国内総生産（GDP）成長率6%と経済発展を続けており、市内でも地下鉄工事や高層ビル等建築現場を数多く見ることが出来ます。

ベトナムではこれまで管材、建材、工具、住宅設備等各分野に特化した小規模店舗はあったものの、様々な建築関連資材を揃えた店舗はありませんでした。小泉が日本で14店舗運営してきたノウハウを活かし、ベトナムのプロストックでもメイドインジャパンブランドを中心に高品質で耐久性に優れた商品、約8000アイテムを揃え、ワンストップで提供できる点が特徴です。また、今後は仕入企業と協力して技術講習会を開催するなど、商品知識や施工技術をお客さまに伝える、付加価値の高い日本流の接客スタイルで差別化を図っていきます。

Binh Thanh店に続いて2号店の出店も計画。店長はじめスタッフ全員で、成長著しいベトナム市場で生活向上に役立つサービス提供を目指していきます。

# 夏はウィーナムキーのビアガーデン!!



威南記海南鶏飯（ウィーナムキーハイナンチキンライス）中野セントラルパーク店では、夏季限定でビアガーデンを実施中です！JR中野駅より徒歩5分、緑と開放感溢れる屋外ビアガーデン「中野セントラルビアパーク」へぜひお越しください。



## WEE NAM KEE BEER PARK MENU

### CHICKEN

スチームチキンライス	750
ローストチキンライス	750
スチーム&ローストチキンライス	1,000
スチームチキン1/4羽	2,100
スチームチキン1/2羽	3,800
ローストチキン1/4羽	2,100
ローストチキン1/2羽	3,800

### CURRY（土日祝限定）

ベジタブルカレーライス	600
-------------	-----

### DESSERT

マンゴーかき氷	500
---------	-----

### APPETIZER

スティックチャーシュー	500
海老すり身の湯葉巻き	400
魚のすり身と海老の天ぷら	400
スパイシーポテト	400
パクチーサラダ	400
水餃子	500
大根餃子	500
本日のおすすめ料理	500
ウィーナムキープレート	1,000

上記よりお好きな3種類をお選びください。

### 【予約限定】ビアパークプラン

- お一人様 4,000
- ・スチーム&ローストチキン
- ・サラダや揚げ物、その日のおすすめ料理
- など6種類が食べ放題（90分）
- ・飲み放題（90分）

### DRINK

一番搾り(生)	500
バルーンピッチャー(3L)	3,000
タイガービール	800
ハートランド	650
ハイネケン	700
バケツセット(6本)	3,500
グランドキリンIPA/JPL	750
氷結プレミアム	500
サングリア(赤/白)	500
キリンフリー	550
オレンジジュース	300
マンゴージュース	300
パッションフルーツジュース	300
パインジュース	300
グアバジュース	300

### ビアパーク概要

## 中野セントラルビアパーク × キリン一番搾り

実施期間：2017年6月1日～8月31日  
 営業時間：平日17:30～21:30 土日祝12:00～21:30  
 実施場所：中野セントラルパーク パークアベニュー  
 席数：約400席  
 ※雨天・荒天時は営業中止

### ご予約・お問い合わせ

## 威南記 海南鶏飯 中野セントラルパーク店

住所 東京都中野区中野4-10-2  
 中野セントラルパークサウス2階  
 TEL 03-6454-0573  
 営業時間 月～土 11:00～21:30L.o./日祝 11:00～21:00L.o.  
 定休日 年中無休（年末年始、ビル休館日を除く）  
 席数 76席（店内42席、テラス34席）

**大建工業株式会社**

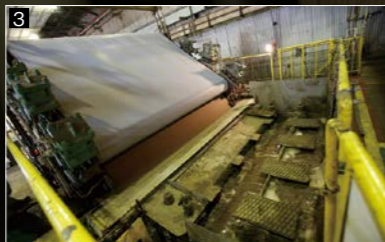
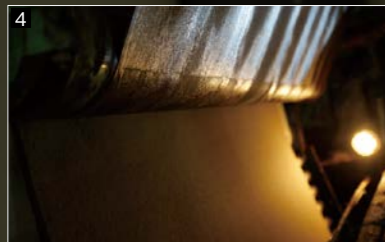
設立 1945年9月  
 代表 代表取締役・取締役社長 徳田正則  
 代表取締役・専務取締役 相原 隆  
 代表取締役・専務取締役 加藤智明  
 代表取締役・専務取締役 照林尚志  
 資本金 131億5003万9080円  
 営業品目 住宅・建設資材関連事業、  
 住宅・建設工事関連事業  
 URL <http://www.daiken.jp>



1 東京ドーム5.5個分に当たる約7万7000坪の敷地を持つ岡山工場には約400人が勤務しており、総合開発研究所などを併設している。2 岡山工場のインシュレーションボード製造量は、月産約70万枚。主に畳床と住宅用養生材として利用されている。ダイロートンやダイライトは岡山工場でのみ製造されている。

# 豊かな社会と環境の調和を第一に考え、 新たな価値を創造し 建材の総合企業を目指す

終戦直後に各種木製品と床材の製造を始め、創業以来サステナブルな視点で地球環境に配慮した素材と、消費者目線に立った製品を提供してきた大建工業。木質繊維板「インシュレーションボード」や無機質パネル「ダイライト」など多様で地球環境に配慮した素材の建材を製造している拠点が岡山工場だ。



3 インシュレーションボードの製造工程。蒸気で蒸したウッドチップがすりつぶされ、デンブンなどと混ぜられてドロドロとなった原料が網で漉かれていく。4 マット状になったボードはまだ柔らかい状態。ここから長さ100mにわたり、ドライヤーをかけ、乾燥したら完成。5 「ダイケン健やかおもて」の畳表の原料となる和紙ロール。1本で8000~9000mの長さがあるが、畳表にするとわずか2帖分となる。6 重要な検品工程。糸が2本入った部分や結んである部分などを手作業で修正していく。

45分〜3時間ほどかけ、乾燥したら完成です」(大建工業株式会社エコ事業部販売推進課長・上野智さん)

**鉄鉱石の廃材や火山灰など  
 廃材を転用したエコな建材**

天井材や壁材に使用されている「ダイロートン」は鉄物繊維が原料。鉄鉱石から鉄を取り出したあとの廃材である鋼滓(スラグ)を、繊維状に加工したロックウールを板状に加工している。

創業当初から生産されているインシュレーションボード

住まいづくりに欠かせない床材や壁材、天井材や下地材など、様々な建材を製造している大建工業株式会社。住まいをより快適で心地よい空間にするだけでなく、未利用資源を有効活用するなど、エコに配慮した建築資材を製造している一大拠点が同社の岡山工場だ。

「主に木質・鉄物繊維板、機械すき和紙おもて、火山性ガラス質複層版の製造を行っています。いずれも事業活動そのものが環境保全活動という認識のもと、地球環境にやさしい資源循環型のモノづくりに取り組んでいます」(大建工業株式会社エコ事業部次長・川井洋さん)

岡山工場で生産されている製品は、主に4種類。1958年から製造されているダイケンボード(インシュレーションボード)は木材チップが原料だ。ウッドチップをパルプ状に加工後、板状にして乾燥する。「ウッドチップを蒸気で蒸し、石臼のような機械ですりつぶします。続いて、デンブンなどと混ぜ合わせ、網を通して手すき和紙のように漉いたものをマット状にし、6本のロールで水を絞ると同時に製品の厚さを決めていきます。10m弱の長さに水圧でカット、180〜200℃のドライヤーで

そろそろ交換時期ではありませんか？ 10年を目安に火災警報器は交換しましょう

## DAIKENの火の元監視番にお任せください！

**煙感知式 音声タイプ**  
火の元監視番  
**煙DC06音声タイプ**  
SA06-1



**熱感知式 音声タイプ**  
火の元監視番  
**熱DC06音声タイプ**  
SA56-1



**学習します**  
誤作動防止  
学習機能付

室内の環境を警報器自身が学習することにより、感度を補正して誤報を低減。



タバコの煙や湯気が多い空間  
天ぷら火災等の発火大する可能性がある場合  
比較的せまい空間

室内環境を学習して誤報を低減

**火災感知部 自動試験機能**

感知部などの万が一の異常をマイコンで自動監視する安心の機能。

**音のござわり**

1 段階鳴動機能  
異なる大きさと高さの警報音が段階的に鳴ります。

2 スイープ鳴動  
家電製品の音と区別しました。

**大音量ブザー & 音声**

最大90dBの  
大音量ブザー音声  
(自社測定値)

3 音声でお知らせ  
各状況を分かりやすく音声で確認できます。

- 火災時
- 電池切れ
- 動作確認
- 故障

POINT

音声

90dB  
大音量ブザー

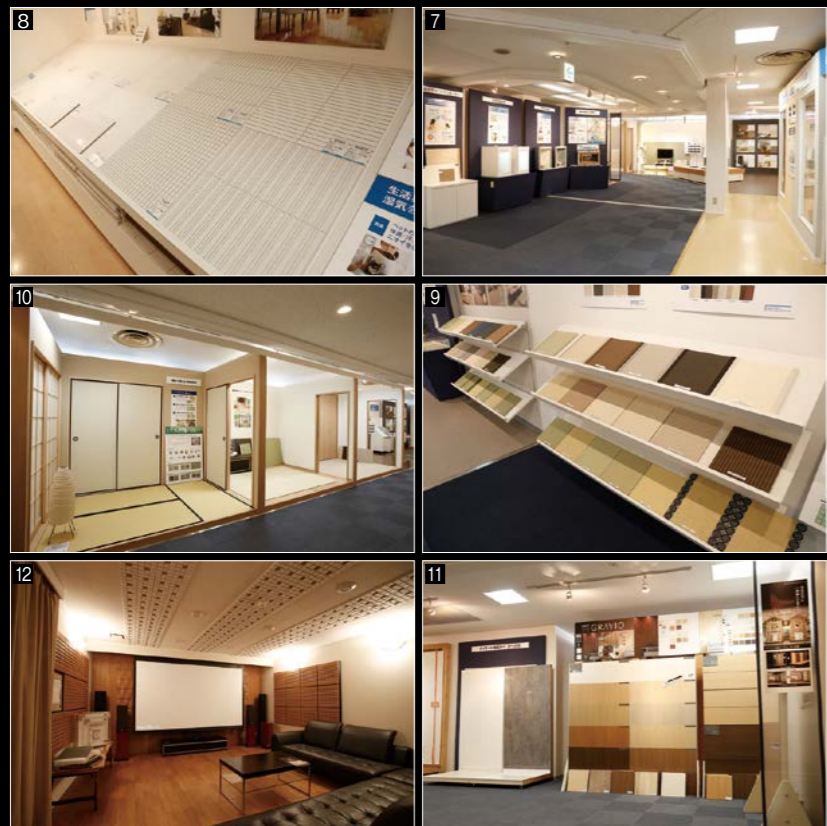
10年  
電池内蔵  
ボタンを押して  
起動開始

自動試験  
機能

学習機能  
・感度補正  
機能  
(煙タイプのみ)

国家検定  
合格品

SAFE  
LIFE



7岡山工場内にある「ダイケンテクニカルスペース」には、製品のラインアップや体験装置、施工例などが展示されており、大建工業のテクノロジーが体感できる。8天井材も素材やパターンなど、さまざまなラインアップが用意されている。9「ダイケン健やかおもて」はカラーバリエーションも豊富。部屋のイメージに合ったテイストにできる。10天井材、壁材、畳表と和室をトータルコーディネートした施工例も。11「グラビオ」は、従来の不燃化粧板より加工しやすく、不燃材料に認定されている化粧板。公共施設にも活用できる建材だ。12大建工業では資材の販売だけでなく、防音室での建材の選び方から施工まで、さまざまな相談ができる専用相談窓口も設置。

わけてカットする。「続く織機工程は、昔ながらの織機によって編み上げていきます。いろいろな製法を試していますが、現状ではいまの方法がいちばん効率がいいですね。最後の検品工程は、必ず人の手と人の目で行っています。ダイケン健やかおもてはきれいな単色で、い草に比べて倍の太さがあり、最終仕上がりに細心の注意を払い検品作業を行っています。」(上野さん)

創業以来、研究が続けられている木質材料をはじめ、地球環境にやさしい新材料を開発し、より快適な住宅空間を実現すべく進化している大建工業株式会社。さらに、ホームシアターや楽器練習室など住空間を楽しむための部屋作りのご提案、また、いざという時の安全を考えた火災警報器の販売など、さまざまな事業を手がけている。建材分野でますます目の離せない存在になりそうだ。



わが家に、手軽に、モダンな和空間を。

## ここち和座



## 清流

## 機械すき和紙を原料にした DAIKENだけの畳です。

- 特徴 01** カビ・ダニの発生がわずかだから、清潔です。  
カビが生えやすい過酷な条件下でも、「健やかおもて」は「イ草おもて」に比べて、カビやそれをエサとするダニの発生が抑えられるので、ご家族の健康を大切にしたい方に安心の清潔な畳です。
- 特徴 02** 紫外線による変色が起こりにくい畳です。  
「イ草おもて」で気になるのが紫外線による色あせ。「健やかおもて」ならほとんど色あせせず、美しさが長持ちします。
- 特徴 03** 肌ざわりの良さと美しさが長く保てます。  
小さなお子さまやペットのいるご家庭で気になるのが、畳おもての傷つきや、それにより起こるささくれ。「健やかおもて」なら「イ草おもて」の約3倍の耐久性。美しさと肌ざわりの良さが保てます。
- 特徴 04** 撥水性があるので、お手入れカンタンです。  
樹脂コーティング加工された「健やかおもて」なら撥水性に優れ、飲み物などをこぼした場合でも拭きだけでカンタンにキレイになります。



大建工業株式会社  
エコ事業部  
次長  
川井 洋さん

「ダイロートンは鉱物が原料ですので、不燃であるのが特徴です。防火性能に加え、繊維組織内に含まれる空気が断熱・吸音効果を発揮しますので、天井材に多く用いられています。また、繊維ということで湿気や音も吸収しますから、調湿機能がある壁材としても使用されています。」(川井さん)

この鉱物繊維に、火山性ガラス質材料を加えて作られているのが「ダイライト」だ。「ダイライト」は高強度、高耐久、防耐火、軽量性を兼ね備えた無機質材料で、住宅用の耐力面材、軒天井材、不燃化粧壁材など幅広く使用されています。3層の構造になっており、外側はロックウール、中の層はシラス(白砂)で作られています。鹿児島・桜島の火山灰で知られるシラスに熱をかけて発泡させて製造します。」(上野さん)

「鉱物由来のロックウールは、製鉄時に発生し、廃棄物となるスラグを有効利用しています。火山灰のシラスも廃材からの転用ですので、ダイロートンやダイライトは、



大建工業株式会社  
エコ事業部 販売推進課  
課長  
上野 智さん

非常に地球環境にやさしい資源といえるでしょう。」(川井さん)

**こより状の和紙を使用した 畳表は耐久性も防水性も抜群**

子育て世代を中心に、床に直接座れて作業ができる、和室の良さが近年になって見直されつつある。そこで登場したのが、従来のい草に代わって機械すきの和紙を使用した畳表「ダイケン健やかおもて」だ。「畳表の製造工程は、4つの段階があります。和紙をひも状にヨリをかけていく撚糸工程は、畳表2帖分に当たる8000〜9000mの長さのロールを使用します。このとき、含水率が低いと固くなりすぎてしまい、高いとしなやかになります。引張り強度が落ちるので、工場内は湿度の管理を徹底しています。」(上野さん)

樹脂工程では120本を一気にコーティング。のり付けして表面を固くして乾燥させたあと、撥水性を高める樹脂コーティングを行い、再乾燥させて、製品の規格に合

