

IZUMI

2015 SPRING

Vol.246





System Kitchen (allmilmö)



Unit Bath (PUDA)

ショールームをOPEN!!

ハイクオリティなオリジナルユニットバスルーム、システムキッチン
を展示したショールームをオープンしました。
ハイクラスなプロダクトの数々は、訪れる人に豊かで贅沢な住まい
の空間をご提案しています。
また、専任のスタッフが常駐しているので、特徴や使い方など、詳しく
説明いたします。



IZUMI CONTENTS

2015 SPRING



表紙の写真は、福島県会津若松市にある鶴ヶ城と桜。雄大な鶴ヶ城に桜が美しい彩りを加えています。

新年賀詞交歓会	4
得意先訪問 (有)渡部住宅設備機器 代表取締役 渡部和也氏	6
営業所を訪ねて (株)小泉東北 会津営業所	8
地域情報 in 会津若松市	9
得意先訪問 (株)ナベカン 代表取締役 渡辺弘幸氏	12
営業所を訪ねて (株)小泉中央 練馬営業所	14
地域情報 in 練馬区	15
メーカー探訪記 (株)LIXIL	16
ニューオープン (株)小泉東海 浜松営業所	20
(株)小泉中央 板橋営業所	21
健やかスポーツライフ	24
世界の名画～その一枚に秘められた物語～	30
日本の名車ファイル～語り継がれるクルマたち～	32
クロスワード	33
小泉グループ・国内サービスネットワーク	34

平成27年・新年賀詞交歓会開催



平成27年1月5日(月)、「東京ドームホテル」シンシアの間において、株式会社小泉・新年賀詞交歓会が開催されました。小泉グループの仕入先メーカー各社並びに関係各社に親しく新年のご挨拶を交わすことを趣旨としたこの会には今年も大勢の方にご出席いただき、盛会となりました。

2015 KOIZUMI SUMMER SALE 海外優待旅行のご案内



Aコース
海外ご優待旅行
10日間の旅

優雅に巡るベネルクス
3国周遊 10日間

出発予定日:第1班 平成27年11月1日(日)~11月10日(火)/第2班 平成27年11月5日(木)~11月14日(土)
※スケジュールは都合により、変更になることもございます。



Bコース
海外ご優待旅行
6日間の旅

オーシャンリゾート・ダナンと
ホーチミン ベトナム 6日間

出発予定日:第1班 平成27年11月3日(火)~8日(日)/第2班 平成27年11月10日(火)~15日(日)
※スケジュールは都合により、変更になることもございます。



Cコース
海外ご優待旅行
3日間の旅

風情豊かな港町 高雄 3日間

出発予定日:第1班 平成27年11月6日(金)~8日(日)/第2班 平成27年11月7日(土)~9日(月)
※スケジュールは都合により、変更になることもございます。

元気印の得意先訪問

有限会社渡部住宅設備機器

●福島県耶麻郡猪苗代町大字壺楊字壺下1番地

地元・猪苗代町では、水道をはじめ水回り工事で抜群の知名度と信頼を寄せられている有限会社渡部住宅設備機器。近年ではリフォームや空調設備なども手がけており、郡山市など幅広い地域での工事にも進出しているという。そんな渡部社長の経営理念を伺うべく、小泉東北の湯浅社長、会津営業所の矢沢所長、白倉係長とともにおうかがいした。



有限会社渡部住宅設備機器
代表取締役
渡部 和也氏

口コミで評判が広がって
エンドユーザーからも受注

有限会社渡部住宅設備機器は住宅設備店として35年前に創業。10年後に法人化された頃から水道設備を本格的に手がけ、住宅の上下水道工事などを行ってきた。現在では水道工事や修理だけでなく、リフォームを含めた水回りを総合的に取り扱っている。「ハウスメーカーからの受注もありますが、9割方は地元からいただいた仕事です。工務店さんのお手伝いのほか、エンドユーザーから直接受注もしています。チラシなどもまいていますが、以前に関わったお客様が、口コミで評判を広げていただいているのが大きいですね。現在ではリフォームなどの仕事が約7割を占めています」

地域とのつながりは、お客様だけではなく、地元の工務店や土木工事店とも密な関係にあることが強みになっているという。「昨年亡くなりましたが、地元では信用が厚かった父のおかげだと思っています。ま

た、水道本管工事ができる資格を得ていたおかげで、土木関係の仕事もお手伝いできるようになりました。空調関係の工事もやりますし、工務店さんや電気屋さん、クロス屋さんなど協力し合えるところもたくさんできました。地元ではどんな工事でもできる会社になりつつあると思います」

冬の閑散期も受注を得る
人とのつながりが仕事を生む

寒冷地の企業が慢性的に抱える課題といえば、冬期に仕事が激減すること。猪苗代町を含む会津地方でも、12〜3月は受注が一気に減少する。そんな時に役立つのは渡部社長の人脈だ。

「若い頃、父に言われて郡山の設備会社へ修行に出たのですが、その頃の仲間からの誘いで郡山市内の仕事をいただいたり、いずみ会のつながりで発注を受けたりと、仕事を生むのは人とのつながりだと思えます。思えば父が修行してこいと言ったのも、仕事を覚えるだけでなく、人脈を作ったことという親心だったのかもしれない」

社員の皆さんにも、人とのつながりを大切に社長の姿勢が伝わっているようだ。「よく『渡部さんのところはみんな楽しんでうだね』と言っていたんです。年の差があまりなく、気心が知れているためか、

社員みんなが黙っていてもわかり合えている感じですね。地元の方や協力会社の皆さんにも、堅苦しい付き合いではなく、気軽に名前と呼ばれるようなお付き合いができるような人間関係を心がけています」

小泉の長坂社長の言葉が営業所まで浸透していることに感動！

小泉とは会津営業所が開設される1年前

(株)小泉東北
会津営業所
係長
白倉伸行



年齢が近く、兄のように親しくさせていただいている渡部社長は、人情深くお酒や食事のお誘いなど公私両面でお世話になっています。誰に対しても優しい一方で、礼儀に関してはきちっとされている。ご家族を大切にされている姿勢を含め、とても尊敬しています。

「1個の部品について問い合わせるだけで、その先まで察してくれるし、商品知識のレベルは群を抜いていますね。新製品の情報もいち早く提供してくれますし、工具の使い勝手まで把握していて、勧めももらった機材のおかげで現場作業がスピーディになったことも。失敗もほとんどなく、ぜひ今後も長くお付き合いしたいと思います」

元気印の得意先訪問



1 2 現場は社長を含めて5人であたっている。リフォーム工事などは協力関係にある工務店や電気工事店、クロス屋などと助け合いながら。3 猪苗代町は住宅設備の需要が落ち着いてきており、会津方面も景気が伸び悩んでいるという。「空調関係の工事ができるように、市場の大きい郡山で勝負できるようになってきました。できることを徐々に広げていきたいと思っています」(渡部社長)。4 壁に貼られている先代の訓辞は、書道の先生によるもの。かつてお客様として工事を発注いただいた方だ。こういったつながりが会社の財産になっているという。

人のつながりが仕事を生む
地元の方々に信用される
会社でありたいと思います

数百年の歴史を今に伝える

500名が参加する会津まつり最大のイベント「会津藩公行列」(写真左)。会津藩士・白虎隊が学んだ「会津藩校日新館」(写真右)。



会津ゆかりの伝統工芸品

市内では伝統工芸品「会津漆器」づくりが体験できる(写真左)。郷土玩具の一つ「起き上がり小法師」(写真右)は「起き姫」とも呼ばれる。



大自然が織りなす風景

市内からは北東にある「磐梯山」が望める(写真左)。東北屈指の名湯「会津芦ノ牧温泉」(写真右)。



近代日本において重要な役割を果たした会津若松。この地では、古き良き日本の歴史と伝統に触れることができる。

近世日本において重要な役割を果たした会津若松。この地では、古き良き日本の歴史と伝統に触れることができる。

地域情報 in

会津若松

会津若松市は、福島県西部の会津地方の中心都市である。市街地は会津盆地に位置し、東部は猪苗代湖に面し、南部には山地が広がる。江戸時代には会津藩の城下町として栄え、現在でも鶴ヶ城や白虎隊ゆかりの地など、歴史的名所が多く、多くの観光客を魅了している。

江戸・明治・大正の風情を残す、城下町。

江戸時代には会津藩の城下町として栄え、幕末には戊辰戦争の激戦地となるなど、日本の近代史を語る上で欠かせない土地が会津若松市である。1889(明治22)年に福島県初の市制が施行されて若松市となり、1955(昭和30)年に会津若松市と名前を変更して現在に至っている。

市のシンボルである鶴ヶ城は、戊辰戦争での激しい攻防戦に耐えた名城として知られる。明治7年に取り壊されたが、昭和40年に再建。平成23年には幕末当時と同じ赤瓦へのふき替えが完了し、国内にある天守閣で唯一の赤瓦の天守閣となっている。

市街地の西に位置する七日町通りは、歴史的建造物が建ち並ぶ人気の観光エリア。明治から昭和初期に建てられた蔵や洋館、木造商家が現在も数多く残っており、レトロな雰囲気が漂う街並みを散歩すると、当時にタイムスリップしたような気分。手打そば、田楽、イタリアン、フレンチなどバラエティに富んだ飲食店のほか、伝統工芸品である会津漆器の店などが軒を連ね、多くの観光客を魅了している。

営業所を訪ねて

(株)小泉東北 会津営業所

(株)小泉東北 会津営業所

〒965-0003
福島県会津若松市一箕町大字八万字北滝沢 237-5
TEL:0242-32-9811 FAX:0242-32-9388



所長 矢沢 富美男

所長として会津にやってきて2年が経ちました。若いメンバーが生き生きとしています。所員一同、お客様といろいろなお話をさせていただきたいと思っています。

福島県の西半分という、広大なエリアをカバーする会津営業所。雪深く、工事の止まる冬期は受注が激減する難しい土地柄だが平均20歳代という若いパワーと女子所員の明るい笑顔で競合へのアドバンテージを作るべく、日々励んでいる。



トップや現場のキーマンに食らいついていきたい

平均年齢が20代と、フレッシュな顔ぶれのそう、会津営業所。営業力という点では心配されそうだが、矢沢所長には日々育っている実感があるという。「以前はお客様に御用聞きにうかがうだけという程度でしたが、様々なお話をし、徐々に仕事のお話につなげられるようになってきました。この先はお客様の需要をいかに引き出すかを努力していきたい。お客様



▲会津若松市の中心部に近い、便利な立地。



▲来店客が多いため、倉庫のストックは豊富。



▲女子所員の対応力はお客様にも好評だ。

の会社のトップから、現場のキーマンの方から、いかに話をうかがうことができ、人間関係を築いていけるかが勝負だと思えます」

寒冷地の例に漏れず、会津地方も冬期は雪で工事ができないため、売上は厳しい。「だからこそ、足下を固める必要があると思っています。寒い時期は情報収集に努め、春以降のために種をまいておく。設備店、水道工事店なら公共工事案件のあるところへ話をしておく。工務店や建設会社なら一戸建ての需要がありそうな地域の情報を得ておく。そういった先を読める営業が大切だと考えています」

女子所員の対応力が自慢！ 明るい雰囲気でも来店客も増加

会津営業所がカバーするエリアは福島県の西半分。新潟や栃木県境までが範囲とな

るため、片道で2時間かかる顧客もある。営業、配送、事務などがそれぞれの役割分担をスムーズに行うため、コミュニケーションを綿密に取る必要がある。

「助けられているのが女子社員の対応力です。商品知識、見積りもスピード、新人の若い笑顔まで、競合他社には負けていません。10万人規模の都市としては競争が激しい地域ですが、この対応力を営業所全体でスキルアップし、武器にしていきたいと思っています」

大きな声の挨拶や、所員同士のコミュニケーションなど、会津営業所には明るい雰囲気が常に漂っている。

「所員が若いだけに、みんな夢をたくさん持っています。だからいろいろなことに興味を持って、挑戦できる。彼らのパワーを生かしてお客様のニーズをどんどん引き出していきたいと思っています」

～艶歌の女王&演歌の貴公子 初競演！～

小柳ルミ子 & ジェロ

スタイリッシュ コンサート



ジェロ

日本人である祖母の影響で幼少より演歌を聴き始める。やがて大好きな祖母を喜ばせる為に自分でも歌うようになり、2003年、演歌歌手になる為に来日。その2ヵ月後にはNHKのど自慢に出場していきなり合格。2008年シングル『海雪』でデビューし、演歌として異例のヒットとなる。同年の第59回NHK紅白歌合戦に初出場。第41回日本作詩大賞を受賞。着うた演歌・歌謡曲部門で12週連続1位という快挙。第50回日本レコード大賞・最優秀新人賞も受賞。

小柳ルミ子

1970年にNHK連続テレビ小説「虹」で女優としてデビュー。1971年『わたしの城下町』で歌手デビュー。160万枚の大ヒットとなり日本レコード大賞最優秀新人賞を受賞。以降『お祭りの夜』『瀬戸の花嫁』（日本歌謡大賞受賞）など、いずれも50万枚以上のセールスを記録し、70年代を代表するアイドルとして活躍。その後も『星の砂』『お久しぶりね』『今さらジロー』など多数のヒット曲を輩出。女優としても、映画「白蛇抄」での迫真の演技により日本アカデミー賞最優秀主演女優賞を受賞。

2015年 いずみ会 合同研修会

10月26日(月)～10月31日(土)

本年のいずみ会連合会主催の『いずみ会合同研修会』は越後湯沢温泉のNASPAニューオータニにおいて10月26日より10月31日まで6日間にわたって開催されます。ご期待ください。

講演会

人を育てる！夢に挑む！

講師 栄和人さん(日本レスリング協会・強化本部長)

選手として世界一になれなかった男が、その雪辱を期して女子レスリングの指導を手がけ、世界最強の軍団をつくった。多くのチャンピオンを育てた名コーチが夢を持たせ、人を育てる術を話します。



◇生年月日：1960年6月19日

鹿児島県生まれ。鹿児島・鹿児島商工高(現樟南高)～日体大卒。高校時代の1978年に高校三冠王(全国高校選抜大会、インターハイ、国体)を達成。日体大へ進んで力をつけ、1983年に全日本選手権で初優勝。同年の世界選手権でも4位に入賞した。1984年ロサンゼルス五輪は逃したが、1987年世界選手権3位のあと、1988年ソウル五輪へ出場。全日本選手権は計6度優勝。1990年から女子の指導を手がけ、2004年アテネ五輪へはコーチとして、2008年北京五輪と2012年ロンドン五輪は監督として参加。育てたチャンピオンは、オリンピック7人、世界選手権38人、アジア大会・選手権29人(いずれも、のべ人数)。

研修会場

小説『雪国』でおなじみの越後湯沢温泉。

越後湯沢温泉の歴史は古く開湯は今から800年ほど前。長く湯治場として栄え新幹線開業後は一大リゾート地に発展しました。その中のひとつ、スキー場を併設するNASPAニューオータニにご宿泊いただきます。地の食材をふんだんに使ったお料理と酒処越後の銘酒をお楽しみ下さい。



元気印の得意先訪問

株式会社ナベカン

●東京都練馬区桜台6-36-5

練馬区を中心に、エンドユーザー向けのリフォーム事業から不動産業などまで幅広く手がけている株式会社ナベカン。渡辺社長は先進的な経営方針と、積極的に女性を活用した人材統率方法で新たな顧客層を次々に発掘している。斬新な取り組みにはどんな秘訣があるのかをお尋ねするため小泉中央の鈴木社長、萩原所長、三浦課長補佐とおうかがいした。



株式会社ナベカン
株式会社ナベカン一級建築士事務所
代表取締役
渡辺 弘幸氏

下請け工事はやりがいがない エンドユーザーから直接受注

水道工事専門店としてスタートした株式会社ナベカン。当時、練馬区一帯で下水道の普及が遅れていることに目を付けた先代が管工事の専門店として創業した。二代目の渡辺社長は管工事だけでなく、リフォームなど多様な分野に進出し、経営手腕を積極的に発揮している。

「かつてはゼネコンさんなどからの下請け工事中心でしたが、ここ2年ほどお付き合いのある地元工務店さんの依頼以外は請けていません。当社の仕事はおよそ95%がエンドユーザーさんからの発注。社名変更も、水道以外を手がけられることをアピールするため。事務所の移転も二丁のある地域への利便性を高めることが理由です」

元請けの仕事は下請け仕事に比べて効率がよく、経営メリットが大きい。だが、理由はそれだけではないという。「元請け仕事は様々なご提案ができますし、

施工さんと直接お話ができますから、我々のアイデアも通りやすい。つまり、やりがいのある仕事が圧倒的に多いのです。リフォームを手がけるために、準備も念入りに行いました。特に建築士や管工事施工管理技師といった資格を積極的に取得しています。もちろん費用は会社で負担。名刺をお渡しするときに資格という肩書があることは、お客様の安心感に直結するんです」

受注する仕事の幅を広げるに当たっても渡辺社長の戦略的な経営方針がある。「不動産業の資格も取得しました。建物一軒、一棟のリノベーションなども手がけようと考えています。貯水タンクを使わない、集合住宅の直結給水工事を1棟まるごと行う、東京都水道局の『おいしい水プロジェクト』の工事も受注しましたが、これは小泉さんとのつながりをもとに、いずみテクノスさんに協力いただいたおかげです」

小泉とのつながりも上手く活用しているが、そんな時のパイプ役となっているのが担当する三浦課長補佐だ。「現場で品物がなくて困っているときに届けてもらったり、新商品のセミナーを開いてもらったりと、いつもこちらを向いた仕事をしてもらっています。萩原所長を含め、皆さんがいつも一生懸命で、会合などのご案内などもママに連絡していただけてますから、とても助けられていますね」

好きなときに自由に働ける 女性社員が働きやすい環境

従業員は17人。現場に携わる4人で管工事を行い、リフォームなどの分野は協力会社にお願しているというが、人材統率という点でも渡辺社長の慧眼が表れている。「当社では子育て世代の女性社員が重要な戦力なのですが、彼女たちが働きやすい環

境を作る努力をしています。女性は家庭やお子さんの都合でなかなかフルタイムで働きづらいだけに、仕事さえきっちりすればいいという方針にしています。ありがたいことに離職者はとても少ないです」

国内では大企業でも成功例が少ないフレックスタイム制を上手く使いこなしているところにも、渡辺社長とナベカン社員の皆さんの非凡さがある。「極論を言えば、携帯やメールでお客様と上手く連絡を取り合ってくれば、それでいいんです。当社の女性社員は本当に優秀ですが、自由にやってもらうとさらに才能を発揮してくれる。エンドユーザーさん向けの仕事は特にやりがいがあるので、お客様に対しても彼女たちがさまざまな提案をしてきています。リフォーム分野の仕事を増やしている理由は、そういった社員のモチベーションを高めるためという側面もあるんです」

(株)小泉中央
練馬営業所
課長補佐
三浦政人



常に前向きな考え方をお持ちで、しかも努力家で勉強家でもある渡辺社長。しかし仕事ばかりというわけではなく、スポーツやレジャーなど実に多趣味な方でもあります。新人時代から10年以上担当しておりますが、本当にいろいろな影響を社長から受けさせていただいています。

元気印の得意先訪問



1,2 事務所にはショールームを併設。TOTOのリモデルクラブになった時も、小泉が窓口としてお手伝いしたという。3 フルマラソンのタイムは4時間を切り、トライアスロンも3度経験するなど、スポーツマンの渡辺社長。「安心・安全・信頼」が経営理念だ。朗らかな人柄に影響されてか、社内も笑顔が絶えない。4 顧客の多くはリピーターや、ネットを見た人たち。ホームページは技能を持つ女性社員が専門で作成。看板の版やチラシ、冊子なども作るマルチプレーヤーだ。5 渡辺社長は東京都管工事組合の支部長を務めているだけでなく、消防団など地域への社会貢献にも積極的。ショールームにはAEDも完備している。

対エンドユーザーの仕事は やりがいにあふれている 社員の士気も上がるんです

アニメの街として注目

西武池袋線・大泉学園駅（写真左）周辺にはアニメスタジオが集まる。東映アニメーションの大泉スタジオ（写真右）。



自然豊かな石神井公園

木々に囲まれ静寂な趣の三宝寺池（写真左）と、ボートに乗ることができる石神井池（写真右）の2つの池がある『石神井公園』。



都内一のニュータウン光が丘

都内随一の規模を誇るニュータウン『光が丘団地』（写真左）。週末は多くの人で賑わう『光が丘公園』（写真右）。



区内には今なお畑や農園が多く、746ヘクタールの農地面積は23区中1位で、練馬大根やキャベツ、ブロッコリーなどの栽培が行われている。また最近では農業体験ができる農園も多く、週末には区内外から様々な人たちが訪れている。

東京23区にありながら、武蔵野台地の自然が今も残る街、練馬。多くの人々を魅了する理由がここにある。

地域情報 in 練馬区

練馬区は、東京都特別区のひとつで、23区の北西部に位置する。緑の多い閑静な住宅街であり、23区では世田谷区に次いで多い約70万人が暮らしている。都心に近い住宅街として人気だが、近年は日本アニメ発祥の地としても話題となっている。

都心からすぐの緑豊かで閑静な街。

練馬区は東京23区の中で最も新しく誕生した区で、板橋区から分離して発足した。区内には石神井川が流れ、公園などの自然が多い閑静な街だが、近年は副都心線や大江戸線の開通に伴って、マンション建設ラッシュに沸いている。

日本初のテレビアニメーションを手がけた東映動画（現・東映アニメーション）のスタジオがあるため『日本アニメ発祥の地』といわれる。現在もアニメ関連企業が90社以上を数え、日本一のアニメ関連企業の集積地である。またスーパー戦隊シリーズなど東映特撮モノもこの地でロケが行われることが多い。2002年からは『練馬アニメフェスティバル』が開催され、商店街やNPOが連携してアニメによる地域振興を図っている。

区内には今なお畑や農園が多く、746ヘクタールの農地面積は23区中1位で、練馬大根やキャベツ、ブロッコリーなどの栽培が行われている。また最近では農業体験ができる農園も多く、週末には区内外から様々な人たちが訪れている。

東京23区にありながら、武蔵野台地の自然が今も残る街、練馬。多くの人々を魅了する理由がここにある。

営業所を訪ねて

株式会社 練馬営業所

(株)小泉中央 練馬営業所

〒179-0076
東京都練馬区土支田 1-18-13
TEL:03-3995-2711 FAX:03-3904-5220



所長 萩原 健司

所長に就任して丸5年が立ちました。若い所員の多い営業所ですが「あるべきものがある」を合い言葉に、お客様の役に立てるよう努力していきたいと思っています。

東京都内ながら新築からリフォームまで、さまざまなニーズが生まれている練馬区を担当する練馬営業所は今年で開設45年目。若手の多い営業部隊をベテランが支える形で、手強い競合に対し小泉ならではのスケールメリットと人間力で対抗している。

スキル不足の若手営業マンに営業所総出で勉強会を開催

練馬区のほか、板橋区や埼玉県の一部も担当する練馬営業所は、1970年に開設された歴史のある営業所だ。「最近まで畑が多かった地域で、近年になって住宅やマンションが増加中。都内ですが、郊外的な需要が多い地域です。お客様の多くは水道設備店ですが、一戸建てのリフォーム需要が増えていることもあり、工務店やリフォーム店も増加しています。所員は18人。営業マンは8人だが、営業



経験の浅い20代の若手が4人おり、いかに経験を積むかが営業所としての課題だ。「スキル不足で、お客様への対応でご迷惑をおかけしています。御用をうかがうことはできても、お客様が困っているときやトラブルが起きたときにどうしていいかわからないから、信頼関係が構築できない。先輩営業マンから学んだり、商品知識を高める努力を重ねてもらっています。特に重視しているのが、商品に関する講習。メーカーの担当者に来てもらったり、時には私やベテラン営業マンが講師となって営業所独自の勉強会も開催しています。女性事務員も参加して、一体となって商品知識を高める努力をしているところです」

小泉独自のネットワークを上手く生かした営業に挑戦

需要の多い地域だけに、競合他社との競争も激しい。新規に取り引きをしていただけるお客様を増やすことが最大の課題だ。「競合は大手から地域に根付いた中小規模のところまでひしめいているため、スケールメリットを生かした価格の提案や、充実した配送網、来店できる店舗数のアピールや在庫の充実度など、小泉の持つネットワークの大きさを活用したいと考えています。特に管材は必要な材料が揃っていること何より重要。欲しい材料がない営業所にお客様は来ていただけないわけで、商品の種類や品数の確認を心がけています」



▲所内や倉庫には商品在庫がひしめいている。



▲ベテランと若手のチームワークはバッチリ。



▲充実の倉庫。管材の品揃えには自信あり！

「練馬という地域やお客様のことは誰より知っていると、所員がたくさんおります。今後も地域の皆様に親しまれるよう、小泉の人間力を生かして頑張っていきたいと思います」

Link to Good Living 優れた製品とサービスを通じて 豊かで快適な住生活の未来に貢献

トイレやバス、キッチンなどの水回り設備だけでなく、住宅設備やエクステリアなどの建築材料まで、住宅の建設やリフォームに必要なあらゆる商品をラインアップしているのがLIXILグループだ。下妻工場はアルミサッシを製造する、国内でも有数の生産拠点だ。

アルミサッシを統括的に 生産している下妻工場

住（LIVING）と生活（LIFE）からとられた社名の通り、窓や玄関ドア、エクステリアや外観などの外回りから、トイレやバスルーム、キッチンなどの水回り設備、内装建材や内外装タイルまで住宅に関わる様々な商品をラインアップするLIXIL



1 原料となるアルミは、主に海外から運ばれてくるインゴットのほか、社内外からのリサイクル材。車のアルミホイールや空き缶などでも原料となっている。2 溶解炉で溶かしたアルミは保持炉で成分調整され、高温のまま液体の状態を鋳造機へ流し込まれる。3 固められたアルミ合金の円柱状のビレット。長さは6m、直径は6インチ、7.5インチ、9インチの3種類がある。4 ビレットは加熱され、プレス機で押し出される。ダイスの形によって形状が決定する。

XIL（リクシル）グループ。㈱LIXILの下妻工場は、住宅用のアルミサッシを製造する中核的な工場だ。

「40あるLIXILの工場の中で、下妻工場は1973年3月の開設以来、材料生産から加工までアルミサッシを一貫製造する、国内に5カ所しかない工場のひとつです。さらに関東の統括工場として、東日本のアルミ材の供給工場の役割を持っています」（下妻工場総務課長・正木智さん）

下妻工場では「デュオ」シリーズや「サーモスII-S」などのアルミサッシのほか、アルミと樹脂を融合させ、ガラス面積や耐熱性能がアップした複合サッシ「シンフォニー」シリーズや「サーモスII-H」などを製造している。

製造・押出・表面処理・加工の4つの工程で製造

「製造工程には円柱状のアルミ合金ビレットを生産する『鋳造工程』、ビレットより様々な形状の型材を生産する『押出工程』、型材を表面処理することで着色や外観性能を高める『表面処理工程』、表面処理された型材を加工して機能部品を取り付け、製品とする『加工工程』の4段階があります」（同）

鋳造工程で生産される「ビレット」とは、溶かしたアルミ合金を固めたもの。長さ6m×直径6〜9インチの、電信柱のような円柱状のものだ。

「インゴット（原料塊）や社内・市中からのリサイクル材などの原材料を溶解炉で加熱し、アルミニウムを溶かします。素材としてリサイクル材を活用し、溶解にあってもクリーンエネルギーのLNG（天然ガス）を使用するなど、環境にも配慮しています。溶けたアルミニウムは保持炉でJIS規格6063合金となるよう成分調整を行い、3〜4時間に1度のペースで鋳造路へ流し込んで、ビレットが完成します」（同）

続く押出工程はビレットを加工する工程だ。製品に合わせて、直径サイズが3種類あるビレットのうち、適したものを使用する。

「押出工程では、まずビレットを加熱し、押出に必要な長さに切断します。そして油圧プレス機で加熱したビレットを様々な金型（ダイス）を通して、型材へと成形していきます。押し出された直後の温度は500℃以上。プレス機で押しつつも引っぱることでまっすぐにするのですが、曲がらないようにするためには、形状によってスピードを調整するなど、細かな工夫を凝らしています」（同）

押出後も冷却しながら、両端を引くことで反りや曲がりを矯正しているという。

株式会社LIXIL

設立 2001年10月1日
代表 代表取締役社長兼CEO 藤森義明
資本金 346億円
事業内容 建材・設備機器の製造・販売及びその関連サービス業
URL <http://www.lixil.co.jp>



5 下妻工場は材料の生産から加工まで、一貫して製造するアルミニウム工場。併設する関東物流センターは、全国に6つある物流センターの中でも最大の規模を誇る。



選べるテラス囲い 花粉・粉塵対策に

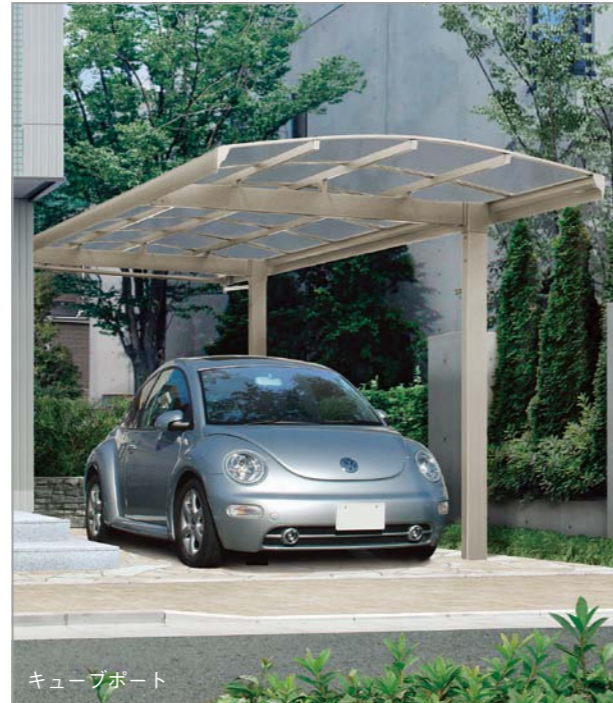
室内からつながる空間に洗濯物がラクラク干せるテラス囲い。豪雪地域だけでなく、風雨や粉塵、さらには花粉が布団や洗濯物につくことも防いでくれる、今注目のエクステリア建材です。



ほせるんですII

豊富なラインアップ LIXILのカーポート

愛車のためにこだわりたいカーポート。住まいとのコーディネートやデザイン、スペースに防犯性と、住宅の条件やライフスタイルに合う、様々なカーポートをラインアップしています。



キューブポート

日本の窓を、変える

SAMOS II

断熱を極めた窓は、
美しさも手に入れた。



框の極小化を実現した アンカー式グレチャン



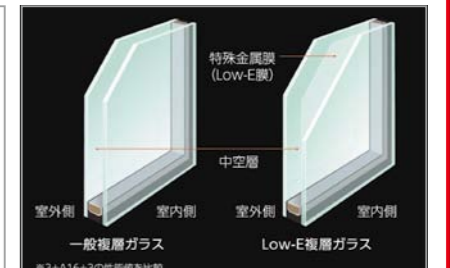
SAMOS IIはグレチャンをアンカー式にすることで、框と複層ガラスの一体化に成功。框の極小化とガラス面積の拡大により、圧倒的な断熱性能を実現しています。

サッシ枠で障子を隠す フレームイン構造



サッシ枠のラインと障子を合わせることでフレームラインを隠す、SAMOS II独自のフレームイン構造。高い断熱性能を備えながら、ガラス面積の拡大にも成功しています。

優れた断熱性能を發揮 高性能複層ガラス



一般複層ガラスの約2.0倍[※]の断熱効果を發揮する高性能ガラスを標準装備。また、UVカット、防犯性に優れたタイプもご用意。使用場所や用途に応じてお選びいただけます。



ういったものはリサイクルされ、再び原料となつて再利用されていきます」(同)
管理面では、特に加工工程においてセル生産方式という手法が取られている。
「商品1セットごとに2次元のバーコードを付け、加工するところや取るべき部品がある場所にランプが付いたり、材料を入れてある扉が開くというシステムです。また、部品を間違つて2つ付けるようなことがないように、部品が自動的にひとつずつ供給

する仕組みを導入するなど、徹底的な品質管理を行っています。さらにそれらをひとりの作業者が全工程を担当することで、勘違いや伝達ミスなどの間違いが起らないようなシステムを取り、万全を期しています」(同)
高い品質で定評のあるLIXILの建材は、工場の高度な技術と手法に支えられて製造されていることがよく分かる。

7 押出工程で成形された型材。押し出しながら長いベルトコンベアで運ばれ、およそ45mの長さとなる。8 冷却されたら、長い型材が必要な長さに切断する。6mほどになることが多い。再び焼き入れ（エージング）を行い、表面処理工程へ。9 巨大な型枠とクレーンに6mの長さの型材が簾のように取り付けられ、運ばれる。10 表面処理を行う様々な電解槽へ型材を浸け込む。時間などは商品に合わせて、自動的にプログラミング。11 型材は加工工程で、使用する長さに再カット。12 加工や組立、検査、梱包などはひとりの担当者が一貫して行う。

表面処理工程は、型材を巨大なブルールのような電解槽へと浸け込む作業を行っている。型材は巨大なクレーンのようになっていて、電解槽の治具に取り付けられ、電解槽へ浸け込むことで表面処理が行われます。型材表面の油分や汚れを除去する脱脂、型材表面のスリキズを除去するエッチング、電気分解によりアルマイト皮膜を生成する陽極酸化、形状表面を電氣的に着色する二次電解、電氣的に塗料の膜を付着する電着塗料の膜を熱処理し硬化させる焼付といった

「押出工程や加工工程で、ピレット・型材の切断時や、押出時に発生する端材、検査工程で不合格となった型材などは発生しないにこしたことはありませんし、なるべく減らせるような努力を重ねてはいますが、それでもゼロにすることはできません。こ

「押出時はおよそ45mの長さですので、このままでは加工がしづらいため、3〜6mの長さへと切断します。外観や寸法などのチェックを経て、問題がなければエージングと呼ばれる熱処理をすることで、型材の硬度を上げます」(同)
サッシの色は電解槽へ浸ける時間で調節する

「長さを調整したら、次に孔開けや切欠きといった加工を行い、気密材や鍵などの必要部品を組み立てて完成です。できあがった製品は品質を確認し、セット単位になるよう部材を集めて梱包します。下妻工場ではサッシを組み上げた状態ではなく、パーツの状態での出荷し、建設現場で組み立ていただく製品のみを扱っています」(同)
品質管理やリサイクルにも先進的な手法を導入



株式会社LIXIL
関東統括工場 下妻工場
総務課 課長
正木 智さん

た工程を、商品によって内容を変えながら行います。例えば色の濃い製品は二次電解の時間を長くすることによって作られています」(同)
電解槽から外され、再び外観などの検査が行われたあとは、加工工程へと移る。まだ3〜6mという長さの型材を、必要な長さに切断するところから始まる。



(株)小泉中央 板橋営業所

〒173-0037
東京都板橋区小茂根 3-10-7
TEL : 03-5964-6140
FAX : 03-5964-6149

板橋区と豊島区を担当地域とするべく誕生した板橋営業所。新規開拓を使命としており、都内各地から集結した営業マンがひたすらお客様の獲得に励む、フレッシュな営業所だ。



メンバーは世田谷営業所から3名のほかは城北・練馬・足立・城東・綾瀬の各営業所から1名ずつ異動という混成部隊だ。



来店にも便利な立地で、駐車場も広々としている。



所長 棚澤 太一

足立営業所からやってきました。営業マンは2人のベテランを中心に、ひたすら足を使ってお客様の訪問にうかがいたいと思います。



広々とした倉庫は在庫も充実。おもに行える立派な研修スペースも用意されている。



営業所の2Fには、講習会なども行える立派な研修スペースも用意されている。



8名の所員のうち、営業マンは3名。うち2名はベテランなので、商品知識も豊富で、お客様に様々なご提案もできる。

好立地とやる気を活かして 新規開拓を積極的に展開

板橋営業所は、主に東京都板橋区と豊島区を担当する。これまでは練馬営業所と城北営業所がカバーしていたが、両所からお客様は全く引き継がない。完全に新規開拓を任務とした営業所だ。

「営業所から5キロほどを重点エリアとして、水道・設備関係だけでなく、工務店・リフォーム店・ガス店・電気店など、とにかく小泉が売れるものがあるお客様ならすべてまわろうという覚悟です。練馬や城北でかつてお取り扱いをしていたお店にも、近くに営業所ができたことをアピールしたいと思っています」

所員は小泉中央の各営業所からやってきた混成部隊。競合他社もひしめいており、完全にゼロからのスタートだ。

「売れ筋の商品もまだつかめていないので試行錯誤の日々ですが、どのようなお仕事をされているかといったところから把握したいと思います。営業所としては都内でも屈指の規模ですし、材料を充実させる余地はたくさんあります。アクセス面も環七通りからすぐという好立地ですから、来店のお客様も呼び込みたい。充実した在庫と利便性の高さを生かして、価格面でも勝負していけるように一丸となって頑張ります」



(株)小泉東海 浜松営業所

〒435-0016
静岡県浜松市東区和田町 765-1
TEL : 053-468-5123
FAX : 053-468-5700

これまで小泉が進出していなかった静岡県西部の大都市に切り込んだ浜松営業所は、新たな販売手法も検討中。所員が一丸となって新規開拓に取り組んでいる。



小泉東海の藤枝営業所から転動してきた5人は、百戦錬磨の強者たち。新人のパワーと合わせて営業に取り組んでいる。

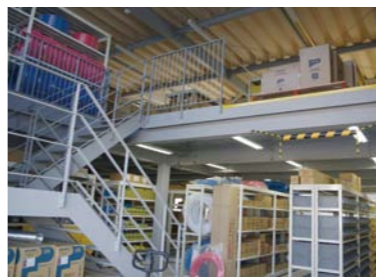


敷地面積は600坪と、小泉の営業所の中でも屈指の規模を誇る大型店。「新築の事務所で働ける喜びを所員みんなが感じています」(岩本所長)



所長 岩本 保司

メンバー13人は明るく、信頼し合える仲間たちで、チームワークも抜群。これまでの小泉になかった取り組みも試したいと思います。



バックヤードや倉庫も広大。浜松は通常の商品にプラスした「ついで」の注文が多い地域のように、在庫数を増やしつつ、吟味する努力が必要だ。



新採用のスタッフは商品知識ゼロからのスタート。「継手」などの言葉は謎だらけなため、3月は週3回のペースで基礎からの勉強会を行っている。

小泉グループ最西端の 営業所としてオープン

小泉グループ最西端の営業所として誕生した浜松営業所。人口82万人の政令指定都市である浜松をはじめ、磐田・袋井・掛川市までをカバーする。

「エリアが広大で、市場も大きく、競合も手強い。最初は東区を中心に地盤を固めていきたい。その中で、いずみテクノスが持つ管の更生工法は、浜松地区では施工関係の需要が高く、かなり手応えがあります。また、日照時間が長く行政も導入に積極的な太陽光システムを、今後大きな売上の原動力にしていきたいです。住宅設備機器を中心とした総合商社として、商品拡大を目指し、大胆な提案も行っていく予定です」

所員は13人。経験豊富な所員は土地勘に力を注ぎ、地元採用の新人所員は、商品知識を学び、吸収していく。補い合うべくタッグを組んでの営業活動に日々取り組んでいる。

「まずは開設記念営業を持って、あいさつ回りをしていきます。顔と名前を覚えていただいで、売れるものならなんでも売っていきたい。また、これから増える来店客の満足度は、女性事務員の明るい笑顔の対応力にかかっている。頑張ってもらいたいです」

人・街・未来へ

